

**SPECYFIKACJA
ISTOTNYCH WARUNKÓW ZAMÓWIENIA
(SIWZ)**

**na
wykonanie kompletnej dokumentacji projektowej wykonania przejść dla pieszych wraz
z sygnalizacją świetlną i dedykowanym oświetleniem na północnym wlocie skrzyżowania
ulicy Władysława IV z ulicą Obrońców Wybrzeża oraz na południowym wlocie skrzyżowania
ulicy Władysława IV z ulicą Armii Krajowej w Gdyni**

**W POSTĘPOWANIU O UDZIELENIE ZAMÓWIENIA PROWADZONYM W TRYBIE
PRZETARGU NIEOGRANICZONEGO poniżej 214.000 euro**

Podstawa prawna: art. 36 ustawy z dnia 29 stycznia 2004r. Prawo zamówień publicznych
(tekst jednolity Dz. U. z 2019r., poz. 1843 ze zm.)

EZP.271.53.2020

ZATWIERDZAM

sporządziła: KK
Gdynia, dnia 20.07.2020r.

**STARSZY SPECJALISTA
DS. ZAMÓWIEŃ PUBLICZNYCH**

Kamil Kostkiewicz
Ingr Kamil Kostkiewicz

DYREKTOR

Wojciech Polejewski

21.07.2020r.

lipiec/2020

SPIS TREŚCI

- ROZDZIAŁ 1 ZAMAWIAJĄCY**
- ROZDZIAŁ 2 PRZEDMIOT ZAMÓWIENIA**
- ROZDZIAŁ 3 TERMIN WYKONANIA ZAMÓWIENIA**
- ROZDZIAŁ 4 WARUNKI UDZIAŁU W POSTĘPOWANIU**
- ROZDZIAŁ 5 WYKAZ OŚWIADCZEŃ i DOKUMENTÓW POTWIERDZAJĄCYCH SPEŁNIANIE WARUNKÓW UDZIAŁU W POSTĘPOWANIU ORAZ BRAK PODSTAW WYKLUCZENIA i INNYCH DOKUMENTÓW SKŁADANYCH WRAZ Z OFERTA**
- ROZDZIAŁ 6 OŚWIADCZENIE SKŁADANE PRZEZ WYKONAWCĘ BEZ WEZWANIA ZAMAWIAJĄCEGO**
- ROZDZIAŁ 7 WYKAZ OŚWIADCZEŃ i DOKUMENTÓW POTWIERDZAJĄCYCH SPEŁNIANIE WARUNKÓW UDZIAŁU W POSTĘPOWANIU ORAZ BRAK PODSTAW WYKLUCZENIA SKŁADANYCH NA WEZWANIE ZAMAWIAJĄCEGO**
- ROZDZIAŁ 8 INFORMACJA O SPOSOBIE POROZUMIEWANIA SIĘ ZAMAWIAJĄCEGO Z WYKONAWCAMI ORAZ PRZEKAZYWANIA OŚWIADCZEŃ I DOKUMENTÓW**
- ROZDZIAŁ 9 OSOBY UPRAWNIONE DO POROZUMIEWANIA SIĘ Z WYKONAWCAMI**
- ROZDZIAŁ 10 WYMAGANIA DOTYCZĄCE WADIUM**
- ROZDZIAŁ 11 TERMIN ZWIĄZANIA OFERTĄ**
- ROZDZIAŁ 12 OPIS SPOSOBU PRZYGOTOWANIA OFERTY**
- ROZDZIAŁ 13 MIEJSCE ORAZ TERMIN SKŁADANIA I OTWARCIA OFERT**
- ROZDZIAŁ 14 OPIS SPOSOBU OBLICZENIA CENY**
- ROZDZIAŁ 15 INFORMACJE DOTYCZĄCE WALUT OBCYCH, W JAKICH MOGĄ BYĆ PROWADZONE ROZLICZENIA MIĘDZY ZAMAWIAJĄCYM A WYKONAWCĄ**
- ROZDZIAŁ 16 OPIS KRYTERIÓW, KTÓRYMI ZAMAWIAJĄCY BĘDZIE SIĘ KIEROWAŁ PRZY WYBORZE OFERTY WRAZ Z PODANIEM ZNACZENIA TYCH KRYTERIÓW ORAZ SPOSOBU OCENY OFERT**
- ROZDZIAŁ 17 INFORMACJA O FORMALNOŚCIACH, JAKIE POWINNY ZOSTAĆ DOPEŁNIONE PO WYBORZE OFERTY W CELU ZAWARCIA UMOWY W SPRAWIE ZAMÓWIENIA PUBLICZNEGO**
- ROZDZIAŁ 18 ZABEZPIECZENIE NALEŻYTEGO WYKONANIA UMOWY**
- ROZDZIAŁ 19 POUCZENIE O ŚRODKACH OCHRONY PRAWNEJ PRZYSŁUGUJĄCYCH WYKONAWCY W TOKU POSTĘPOWANIA O UDZIELENIE ZAMÓWIENIA**
- ROZDZIAŁ 20 OCHRONA DANYCH OSOBOWYCH**

ROZDZIAŁ 1 ZAMAWIAJĄCY

1. Zamawiającym jest: Zarząd Dróg i Zieleni, jednostka budżetowa Gminy Miasta Gdyni
81-364 Gdynia, ul. 10 Lutego 24,
www.zdiz.gdynia.pl
2. Komórka organizacyjna prowadząca postępowanie – **Referat Zamówień Publicznych**
tel. (58) 761 20 86, 761 20 87, 761 20 88, 761 20 85,
faks (58) 662 28 41
e-mail: sekretariat@zdiz.gdynia.pl, rzp@zdiz.gdynia.pl
3. Godziny urzędowania 7:30 – 15:30 (oprócz sobót, niedziel i świąt ustawowo wolnych od pracy).

ROZDZIAŁ 2 PRZEDMIOT ZAMÓWIENIA

Wykonanie kompletnej dokumentacji projektowej wykonania przejść dla pieszych wraz z sygnalizacją świetlną i dedykowanym oświetleniem na północnym wlocie skrzyżowania ulicy Władysława IV z ulicą Obrońców Wybrzeża oraz na południowym wlocie skrzyżowania ulicy Władysława IV z ulicą Armii Krajowej.

CPV:

71322500-6 - Usługi inżynierii projektowej w zakresie sygnalizacji ruchu drogowego

71242000-6 – Przygotowanie przedsięwzięcia i projektu, oszacowanie kosztów

71248000-8 – Nadzór nad projektem i dokumentacją.

1. Przedmiotem zamówienia jest wykonanie kompletnej dokumentacji projektowej wykonania przejść dla pieszych wraz z sygnalizacją świetlną i dedykowanym oświetleniem na północnym wlocie skrzyżowania ulicy Władysława IV z ulicą Obrońców Wybrzeża oraz na południowym wlocie skrzyżowania ulicy Władysława IV z ulicą Armii Krajowej.
2. Zamawiający przewiduje możliwość skorzystania z „prawa opcji” i zlecenie Wykonawcy pełnienie nadzoru autorskiego nad wykonaną dokumentacją projektową, w okresie przygotowania zamówienia na roboty budowlane i w czasie realizacji robót budowlanych, oraz wykonanie aktualizacji kosztorysu inwestorskiego, na warunkach określonych we wzorze umowy, stanowiącym **Załącznik nr 10** do siwz.
3. Szczegółowy zakres przedmiotu zamówienia, warunki jego realizacji oraz obowiązki Wykonawcy zawierają załączniki do siwz:
 - a) **Załącznik A** – Opis przedmiotu zamówienia,
 - b) **Załącznik nr 1a** – Formularz cenowy,
 - c) **Załącznik nr 10** – Wzór umowy.
4. Wykonawca zobowiązany jest opracować dokumentację projektową zgodnie z przepisami ustawy **Prawo zamówień publicznych**, a w szczególności z art. od 29 do 34. W szczególności niedopuszczalnym jest opisywanie przedmiotu zamówienia poprzez wskazywanie znaków towarowych, patentów lub pochodzenia, źródła lub szczególnego procesu, który charakteryzuje produkty lub usługi dostarczane przez konkretnego wykonawcę, jeżeli mogłoby to doprowadzić do uprzywilejowania lub wyeliminowania niektórych wykonawców lub produktów, chyba że jest to uzasadnione specyfiką przedmiotu zamówienia i nie można opisać przedmiotu zamówienia za pomocą dostatecznie dokładnych określeń, a wskazaniu takiemu towarzyszą wyrazy „lub równoważny”. W takim przypadku Wykonawca zobowiązany jest wskazać na dopuszczalność zastosowania materiałów równoważnych pod względem funkcjonalnym, technologicznym, technicznym i ekonomicznym oraz do opisanie minimalnych, wymaganych parametrów tej równoważności.
5. Dokumentacja projektowa będzie stanowiła podstawę do wszczęcia postępowania o udzielenie zamówienia publicznego. W związku z powyższym przedmiar robót budowlanych musi zawierać wszystkie rozwiązania techniczne, rodzaje robót i ich ilości wynikające z powyższej dokumentacji. Dokumentacja projektowa powinna być opracowana kompleksowo, zawierać wszystkie elementy do sprawnego przygotowania dokumentacji przetargowej na wykonanie robót budowlanych, ofert oraz realizacji i rozliczenia wykonanych robót budowlanych.
6. Wykonawca zobowiązany jest wykonać wszystkie niezbędne opracowania projektowe, ekspertyzy, jeżeli okażą się niezbędne, sporządzić inne dokumenty, wymagane przepisami obowiązującego prawa, i uzyskać w imieniu Zamawiającego niezbędne decyzje, pozwolenia, uzgodnienia, warunki techniczne lub opinie innych organów, oraz zaświadczenie o braku sprzeciwu wobec zgłoszenia zamiaru wykonania

robót budowlanych. Dokumenty te będą stanowiły integralną część dokumentacji projektowej. Koszt uzyskania ww. dokumentów ponosi Wykonawca.

7. Wykonawca udzieli **co najmniej 24 miesięcznej rękojmi i gwarancji** na wykonaną dokumentację projektową, licząc od dnia jej końcowego odbioru przez Zamawiającego i Wykonawcę protokołem bez uwag.
8. Zamawiający zaleca, aby Wykonawca dokonał wizji lokalnej miejsca usługi, celem uzyskania informacji, które mogą być konieczne do przygotowania oferty oraz do zawarcia umowy i wykonania zamówienia. Koszty dokonania wizji lokalnej ponosi Wykonawca.
9. Miejsce świadczenia usługi: **Gdynia**.

10. PODWYKONAWCY

Zamawiający dopuszcza wykonanie przedmiotu zamówienia przy udziale Podwykonawców. Zamawiający nie zastrzega obowiązku osobistego wykonania przez Wykonawcę kluczowych części zamówienia na usługi. Zamawiający żąda wskazania przez Wykonawcę w Ofercie części zamówienia, których wykonanie zamierza powierzyć Podwykonawcom i podania przez Wykonawcę firm Podwykonawców, o ile są one już znane. Powierzenie wykonania części zamówienia Podwykonawcom nie zwalnia Wykonawcy z odpowiedzialności za należyte wykonanie tego zamówienia. Wykonawca odpowiada za działania, uchybienia, zaniedbania Podwykonawcy, jak za swoje działania.

Powyższe dotyczy także podmiotu, na zdolnościach którego Wykonawca polega w odniesieniu do warunków udziału w postępowaniu dotyczących wykształcenia, kwalifikacji zawodowych lub doświadczenia. Podmiot udostępniający zasób zobowiązany jest do zrealizowania prac, których wskazane zdolności dotyczą.

11. OPIS CZĘŚCI ZAMÓWIENIA

Zamawiający nie dopuszcza składania ofert częściowych.

12. INFORMACJA O ZAMÓWIENIACH, o których mowa w art. 67 ust. 1 pkt 6 ustawy Pzp

Zamawiający nie przewiduje udzielenia zamówień, o których mowa w art. 67 ust. 1 pkt 6 ustawy Pzp.

13. OFERTY WARIANTOWE

Zamawiający nie dopuszcza składania ofert wariantowych.

ROZDZIAŁ 3 TERMIN WYKONANIA ZAMÓWIENIA

Data zakończenia: maksymalnie w ciągu dwóch lat od odbioru dokumentacji projektowej przez Zamawiającego i Wykonawcę protokołem bez uwag, w tym:

- termin wykonania i dostarczenia do Zamawiającego kompletnej dokumentacji projektowej zawierającej zaświadczenie o braku sprzeciwu wobec zgłoszenia zamiaru wykonania robót budowlanych: **do 10.12.2020r.**
- pełnienie nadzoru autorskiego i aktualizacja kosztorysu inwestorskiego: przewidywany termin – maksymalnie w ciągu **dwóch lat** od odbioru dokumentacji projektowej przez Zamawiającego i Wykonawcę protokołem bez uwag.

Dokładne terminy świadczenia usługi pełnienia nadzoru autorskiego i aktualizacji kosztorysu inwestorskiego, zostaną określone na podstawie pisemnych aneksów do umowy, na warunkach określonych we wzorze umowy, stanowiącym **Załącznik nr 10 do siwz**.

Przewidywany termin podpisania umowy na wykonanie robót budowlanych – **2021r.**

Przewidywany termin zakończenia robót budowlanych – **2021r.**

ROZDZIAŁ 4 WARUNKI UDZIAŁU W POSTĘPOWANIU

O udzielenie zamówienia mogą ubiegać się Wykonawcy, którzy:

- a) nie podlegają wykluczeniu z postępowania na podstawie art. 24 ust. 1 i ust. 5 pkt 1 ustawy Pzp,
- b) spełniają warunki udziału w postępowaniu określone przez Zamawiającego dotyczące zdolności technicznej lub zawodowej.

W celu potwierdzenia spełniania przez Wykonawcę warunków udziału w postępowaniu dotyczących zdolności technicznej lub zawodowej Zamawiający żąda:

- a) wykazania wykonanych w okresie **pięciu lat** przed upływem terminu składania ofert, a jeżeli okres prowadzenia działalności jest krótszy - w tym okresie, co najmniej **2 usług, z których każda obejmowała wykonanie dokumentacji projektowej budowy lub przebudowy sygnalizacji świetlnej, działającej w sposób akomodacyjny i stanowiącej część systemu sterowania ruchem**, przy czym ww. dokumentacja może stanowić odrębne opracowanie lub część dokumentacji projektowej.

Przez pojęcie jednej usługi należy rozumieć jedną umowę.

W przypadku Wykonawców ubiegających się wspólnie o udzielenie zamówienia i/lub korzystających z zasobów innych podmiotów, wymagany warunek musi być spełniony przez jednego Wykonawcę. Nie jest dopuszczalne sumowanie przez Wykonawcę, w celu osiągnięcia wymaganego poziomu doświadczenia w zakresie opisanym powyżej przez różne podmioty;

oraz

- b) skierowania przez Wykonawcę do realizacji zamówienia:

- co najmniej 1 osoby posiadającej uprawnienia budowlane do projektowania **bez ograniczeń** w specjalności instalacyjnej w zakresie sieci, instalacji i urządzeń elektrycznych i elektroenergetycznych,
- co najmniej 1 osoby posiadającej uprawnienia budowlane do projektowania **bez ograniczeń** w specjalności inżynierskiej drogowej,
- co najmniej 1 osoby posiadającej uprawnienia budowlane do projektowania **bez ograniczeń** w specjalności instalacyjnej w zakresie sieci, instalacji i urządzeń telekomunikacyjnych,

lub odpowiadające im ważne uprawnienia budowlane, które zostały wydane na podstawie wcześniej obowiązujących przepisów prawa, uprawniające do wykonywania prac określonych w Rozdziale 2 siwz.

Zamawiający dopuszcza posiadanie ww. uprawnień przez jedną osobę.

W przypadku Wykonawców ubiegających się wspólnie o udzielenie zamówienia, wymagany warunek musi być spełniony łącznie przez Wykonawców.

Przez uprawnienia budowlane rozumie się uprawnienia budowlane, o których mowa w ustawie z dnia 7 lipca 1994r. – Prawo budowlane (tekst jednolity Dz. U. z 2019r., poz. 1186 z późn. zm.) z zastrzeżeniem art. 12a ustawy Prawo Budowlane oraz ustawy z 22 grudnia 2015r. o zasadach uznawania kwalifikacji zawodowych nabytych w państwach członkowskich Unii Europejskiej (tekst jednolity Dz. U. z 2018r. poz. 2272 z późn. zm.).

ROZDZIAŁ 5 WYKAZ OŚWIADCZEŃ i DOKUMENTÓW POTWIERDZAJĄCYCH SPEŁNIANIE WARUNKÓW UDZIAŁU W POSTĘPOWANIU ORAZ BRAK PODSTAW WYKLUCZENIA i INNYCH DOKUMENTÓW SKŁADANYCH WRAZ Z OFERTA

1. W celu potwierdzenia braku podstaw wykluczenia Wykonawcy z udziału w postępowaniu zamawiający żąda następujących dokumentów:

- a) oświadczenia Wykonawcy o **braku podstaw do wykluczenia** z postępowania na podstawie art. 24 ust. 1 i art. 24 ust. 5 pkt 1 ustawy Pzp, według wzoru, stanowiącego **załącznik nr 2** do siwz;

W przypadku Wykonawców ubiegających się wspólnie o udzielenie zamówienia, wymagane oświadczenie musi być złożone przez każdego Wykonawcę.

- b) oświadczenia Wykonawcy dotyczące **podstaw do wykluczenia** z postępowania na podstawie art. 24 ust. 1 pkt 13-14 i 16 - 20 oraz ust. 5 pkt 1 ustawy Pzp, według wzoru, stanowiącego **załącznik nr 3** do siwz;

W przypadku Wykonawców ubiegających się wspólnie o udzielenie zamówienia, wymagane oświadczenie musi być złożone przez każdego Wykonawcę.

- c) oświadczenia Wykonawcy **dotyczące podmiotu**, na którego zasoby powołuje się Wykonawca według wzoru, stanowiącego **załącznik nr 4** do siwz;

2. Oświadczenie Wykonawcy o **spełnianiu warunków udziału** w postępowaniu określonych przez zamawiającego, według wzoru, stanowiącego **załącznik nr 5** do siwz;
W przypadku Wykonawców ubiegających się wspólnie o udzielenie zamówienia, wymagane oświadczenie musi być podpisane przez każdego Wykonawcę.
3. **Zobowiązanie podmiotów**, na których zdolnościach technicznych lub zawodowych polega Wykonawca, niezależnie od charakteru prawnego łączących go z nim stosunków prawnych do oddania mu do dyspozycji niezbędnych zasobów na potrzeby realizacji zamówienia. Przykładowy wzór zobowiązania stanowi **załącznik nr 6** do siwz. Zamawiający wymaga, aby składany dokument określał w szczególności:
 - zakres dostępnych Wykonawcy zasobów innego podmiotu;
 - sposób wykorzystania zasobów innego podmiotu, przez Wykonawcę, przy wykonywaniu zamówienia publicznego;
 - zakres i okres udziału innego podmiotu przy wykonywaniu zamówienia publicznego;
 - czy podmiot, na zdolnościach, którego Wykonawca polega w odniesieniu do warunków udziału w postępowaniu dotyczących wykształcenia, kwalifikacji zawodowych lub doświadczenia, zrealizuje prace, których wskazane zdolności dotyczą.
4. **INNE, NIEZBĘDNE DOKUMENTY do OFERTY:**
 - 1) **Formularz OFERTA**, wg wzoru, o treści odpowiadającej **Załącznikowi nr 1** do siwz.
W przypadku Wykonawców ubiegających się wspólnie o udzielenie zamówienia, Wykonawcy składają jeden formularz OFERTA.
 - 2) **Pełnomocnictwo** zgodnie z art. 23 ust. 2 ustawy Prawo zamówień publicznych w przypadku składania oferty przez Wykonawców ubiegających się wspólnie o udzielenie zamówienia.
 - 3) **Formularz cenowy**, wg wzoru stanowiącego **załącznik nr 1a** do siwz.
 - 4) Jeżeli Wykonawca zastrzega w ofercie informacje stanowiące tajemnicę przedsiębiorstwa, zobowiązany jest złożyć **dokumenty potwierdzające zastrzeżenie tajemnicy przedsiębiorstwa.**

Zamawiający stosuje art. 24aa ustawy Pzp. W przedmiotowym postępowaniu Zamawiający najpierw dokona oceny ofert, a następnie zbada, czy Wykonawca, którego oferta została oceniona, jako najkorzystniejsza, nie podlega wykluczeniu oraz spełnia warunki udziału w postępowaniu. Jeżeli Wykonawca, którego oferta została oceniona, jako najkorzystniejsza, uchyla się od zawarcia umowy lub nie wnosi wymaganego zabezpieczenia należytego wykonania umowy, Zamawiający może zbadać, czy nie podlega wykluczeniu oraz czy spełnia warunki udziału w postępowaniu Wykonawca, który złożył ofertę najwyżej ocenioną spośród pozostałych ofert. Zamawiający może wykluczyć Wykonawcę na każdym etapie postępowania o udzielenie zamówienia.

ROZDZIAŁ 6 OŚWIADCZENIE SKŁADANE PRZEZ WYKONAWCĘ BEZ WEZWANIA ZAMAWIAJĄCEGO

W celu wykazania braku podstaw do wykluczenia z postępowania o udzielenie zamówienia w okolicznościach, o których mowa w art. 24 ust. 1 pkt 23 ustawy, Wykonawca - w terminie 3 dni od zamieszczenia na stronie internetowej informacji, o której mowa w art. 86 ust. 5, przekazuje Zamawiającemu oświadczenie o przynależności lub braku przynależności do tej samej grupy kapitałowej, w rozumieniu ustawy z dnia 16 lutego 2007r. o ochronie konkurencji i konsumentów (tekst jednolity Dz. U. z 2019r., poz. 369 z późn. zm.) z innymi Wykonawcami biorącymi udział w postępowaniu o udzielenie zamówienia, o treści odpowiadającej **Załącznikowi nr 7** do siwz. Wraz ze złożeniem oświadczenia, Wykonawca może przedstawić dowody, że powiązania z innym Wykonawcą nie prowadzą do zakłócenia konkurencji w postępowaniu o udzielenie zamówienia.

W przypadku Wykonawców ubiegających się wspólnie o udzielenie zamówienia, wymagane oświadczenie musi być złożone przez każdego Wykonawcę.

ROZDZIAŁ 7 WYKAZ OŚWIADCZEŃ I DOKUMENTÓW POTWIERDZAJĄCYCH SPEŁNIANIE WARUNKÓW UDZIAŁU W POSTĘPOWANIU ORAZ BRAK PODSTAW WYKLUCZENIA SKŁADANYCH NA WEZWANIE ZAMAWIAJĄCEGO

1. W celu potwierdzenia spełnienia przez Wykonawcę warunków udziału w postępowaniu dotyczących zdolności technicznej lub zawodowej, Zamawiający żąda, aby Wykonawca złożył następujące dokumenty:
 - a) **wykaz wykonanych**, a w przypadku świadczeń okresowych lub ciągłych również wykonywanych, **usług** w okresie ostatnich **pięciu lat** przed upływem terminu składania ofert, a jeżeli okres prowadzenia działalności jest krótszy - w tym okresie, wraz z podaniem ich wartości, przedmiotu, dat wykonania i podmiotów, na rzecz, których usługi zostały wykonane, o treści odpowiadającej **załącznikowi nr 8** do siwz, oraz dowody określające czy te usługi zostały wykonane lub są wykonywane należycie, przy czym dowodami, o których mowa, są referencje bądź inne dokumenty wystawione przez podmiot, na rzecz którego usługi były wykonywane, a w przypadku świadczeń okresowych lub ciągłych są wykonywane, a jeżeli z uzasadnionej przyczyny o obiektywnym charakterze wykonawca nie jest w stanie uzyskać tych dokumentów - oświadczenie wykonawcy. **W przypadku świadczeń okresowych lub ciągłych nadal wykonywanych referencje bądź inne dokumenty potwierdzające ich należyte wykonywanie powinny być wydane nie wcześniej niż 3 miesiące przed upływem terminu składania ofert,**
 - b) **wykaz osób**, skierowanych przez Wykonawcę do realizacji zamówienia publicznego, w szczególności odpowiedzialnych za świadczenie usług, wraz z informacjami na temat ich uprawnień, niezbędnych do wykonania zamówienia publicznego, a także zakresu wykonywanych przez nie czynności oraz informacją o podstawie do dysponowania tymi osobami, o treści odpowiadającej **załącznikowi nr 9** do siwz.
2. W celu potwierdzenia braku podstaw wykluczenia, na podstawie art. 24 ust. 5 pkt 1 ustawy Pzp, Wykonawcy z udziału w postępowaniu Zamawiający żąda, aby Wykonawca złożył: odpis z właściwego rejestru lub z centralnej ewidencji i informacji o działalności gospodarczej, jeżeli odrębne przepisy wymagają wpisu do rejestru lub ewidencji.

Jeżeli Wykonawca ma siedzibę lub miejsce zamieszkania poza terytorium Rzeczypospolitej Polskiej, zamiast dokumentu, o którym mowa wyżej (**rozdział 7 pkt 2 siwz**) – składa dokument lub dokumenty wystawione w kraju, w którym Wykonawca ma siedzibę lub miejsce zamieszkania, potwierdzające, że nie otwarto jego likwidacji ani nie ogłoszono upadłości. Dokument, powinien być wystawiony nie wcześniej niż 6 miesięcy przed upływem terminu składania ofert.

Jeżeli w kraju, w którym Wykonawca ma siedzibę lub miejsce zamieszkania lub miejsce zamieszkania ma osoba, której dokument dotyczy, nie wydaje się dokumentów, o których mowa wyżej, zastępuje się je dokumentem zawierającym odpowiednio oświadczenie Wykonawcy, ze wskazaniem osoby albo osób uprawnionych do jego reprezentacji, lub oświadczenie osoby, której dokument miał dotyczyć, złożone przed notariuszem lub przed organem sądowym, administracyjnym albo organem samorządu zawodowego lub gospodarczego właściwym ze względu na siedzibę lub miejsce zamieszkania Wykonawcy lub miejsce zamieszkania tej osoby. Oświadczenie powinno być wystawione nie wcześniej niż 6 miesięcy przed upływem terminu składania ofert.

W przypadku wątpliwości co do treści dokumentu złożonego przez Wykonawcę, zamawiający może zwrócić się do właściwych organów odpowiednio kraju, w którym Wykonawca ma siedzibę lub miejsce zamieszkania lub miejsce zamieszkania ma osoba, której dokument dotyczy, o udzielenie niezbędnych informacji dotyczących tego dokumentu.

Wykonawca nie jest obowiązany do złożenia oświadczeń lub dokumentów potwierdzających okoliczności, o których mowa w art. 25 ust. 1 pkt 1 i 3, jeżeli Zamawiający posiada oświadczenia lub dokumenty dotyczące tego Wykonawcy lub może je uzyskać za pomocą bezpłatnych i ogólnodostępnych baz danych, w szczególności rejestrów publicznych w rozumieniu ustawy z dnia 17 lutego 2005r. o informatyzacji działalności podmiotów realizujących zadania publiczne (tekst jednolity Dz. U. z 2020r. poz. 346). W takim przypadku Wykonawca zobowiązany jest do wskazania

Zamawiającemu w Ofercie informacji o dostępności wymaganych oświadczeń lub dokumentów lub możliwości pobrania ich samodzielnie z baz danych wskazanych przez Wykonawcę.

Zamawiający żąda od Wykonawcy, który polega na zdolnościach innych podmiotów na zasadach określonych w art. 22a ustawy, przedstawienia w odniesieniu do tych podmiotów dokumentów wymienionych powyżej.

ROZDZIAŁ 8 INFORMACJA O SPOSOBIE POROZUMIEWANIA SIĘ ZAMAWIAJĄCEGO Z WYKONAWCAMI ORAZ PRZEKAZYWANIA OŚWIADCZEŃ I DOKUMENTÓW

1. Komunikacja między Zamawiającym a Wykonawcami odbywa się za pośrednictwem operatora pocztowego w rozumieniu ustawy z dnia 23 listopada 2012r. – Prawo pocztowe (tekst jednolity Dz. U. z 2018r. poz. 2188 z późn.zm.), osobiście, za pośrednictwem posłańca, faksu lub przy użyciu środków komunikacji elektronicznej w rozumieniu ustawy z dnia 18 lipca 2002r. o świadczeniu usług drogą elektroniczną (tekst jednolity Dz. U. z 2020r. poz.344).
2. Oferty składa się pod rygorem nieważności w formie pisemnej.
3. Składanie oferty odbywa się za pośrednictwem operatora pocztowego w rozumieniu ustawy z dnia 23 listopada 2012r. – Prawo pocztowe (tekst jednolity Dz. U. z 2018r., poz. 2188 z późn. zm.), osobiście lub za pośrednictwem posłańca.
4. Jeżeli Zamawiający lub Wykonawca przekazują oświadczenia, wnioski, zawiadomienia oraz informacje za pośrednictwem faksu lub przy użyciu środków komunikacji elektronicznej w rozumieniu ustawy z dnia 18 lipca 2002r. o świadczeniu usług drogą elektroniczną, każda ze stron na żądanie drugiej strony niezwłocznie potwierdza fakt ich otrzymania.
Zgodnie z art. 63 § 2 ustawy z dnia 14 czerwca 1960 r. Kodeks postępowania administracyjnego (tekst jednolity Dz. U. z 2020r. poz. 256) odpowiedź na korespondencję otrzymaną drogą elektroniczną zostanie udzielona jedynie, gdy zawierać będzie następujące dane:
 - imię i nazwisko osoby kierującej zapytaniem,
 - adres (kod pocztowy, miejscowość, ulica i nr domu),
 - treść pytania (określenie przedmiotu sprawy).
5. Wykonawca może zwrócić się do Zamawiającego o wyjaśnienie treści specyfikacji istotnych warunków zamówienia. Zamawiający jest obowiązany udzielić wyjaśnień niezwłocznie, jednak nie później niż na 2 dni przed upływem terminu składania ofert, pod warunkiem, że wniosek o wyjaśnienie treści specyfikacji istotnych warunków zamówienia wpłynął do Zamawiającego nie później niż do końca dnia, w którym upływa połowa wyznaczonego terminu składania ofert.
6. Zamawiający nie zamierza zwołać zebrania Wykonawców.

ROZDZIAŁ 9 OSOBY UPRAWNIONE DO POROZUMIEWANIA SIĘ Z WYKONAWCAMI

w sprawach merytorycznych:

Dawid Sikora, tel. 58 761 20 39, w godz. 8.00-14.00.

w sprawach proceduralnych:

Kamila Kostkiewicz, tel. 58 761 20 86, w godz. 8.00-14.00.

ROZDZIAŁ 10 WYMAGANIA DOTYCZĄCE WADIUM

1. Oferta musi być zabezpieczona wadium w wysokości: **900,00 zł** (słownie: dziewięćset 00/100 złotych).
2. Wadium wnosi się przed upływem terminu składania ofert. Wadium musi obejmować okres związania ofertą, tj. do dnia **28.08.2020r.**
3. O uznaniu przez Zamawiającego, że wadium w pieniądzu wniesiono w wymaganym terminie, decyduje data wpływu środków na rachunek Zamawiającego.
4. Wadium może być wnoszone:
 - 4.1) w pieniądzu przelewem na konto:
Konto bankowe: PKO BP Oddział 14 w Gdyni
PL 56 1440 1084 0000 0000 0619 0227
 - 4.2) w kasie Zarządu Dróg i Zieleni, 81-310 Gdynia, ul. Białostocka 3, I piętro - w godzinach od 8.00 do 15.00 **lub wraz z Ofertą, w kopercie, o której mowa w pkt 2.5 rozdziału 12:**
 - a) w poręczeniach bankowych lub poręczeniach spółdzielczej kasy oszczędnościowo-kredytowej, z tym, że poręczenie kasy jest zawsze poręczeniem pieniężnym,
 - b) w gwarancjach bankowych,

EZP.271.53.2020

- c) w gwarancjach ubezpieczeniowych,
 - d) w poręczeniach udzielanych przez podmioty, o których mowa w art. 6b ust. 5 pkt 2 ustawy z dnia 9 listopada 2000r. o utworzeniu Polskiej Agencji Rozwoju Przedsiębiorczości (tekst jednolity Dz. U. z 2020r. poz. 299).
5. W przypadku gwarancji bankowej niezbędnym jest przedłożenie pisemnej bezwarunkowej gwarancji udzielonej przez bank (oświadczenie), zgodnie z wymaganiami określonymi przez Prawo bankowe.
 6. W przypadku gwarancji ubezpieczeniowej niezbędnym jest przedłożenie pisemnej bezwarunkowej gwarancji udzielonej przez firmę ubezpieczeniową (oświadczenie), zgodnie z obowiązującymi przepisami prawa.
 7. W przypadku poręczenia niezbędnym jest złożenie przez poręczyciela oświadczenia pisemnego wobec wierzyciela (Zarządu Dróg i Zieleni w Gdyni).
 8. Złożone poręczenie/gwarancja musi:
 - a) zawierać termin obowiązywania gwarancji/poręczenia do końca okresu związania ofertą na kwotę określoną w **pkt 1** rozdziału **10** siwz,
 - b) zawierać informację, że udzielona gwarancja/poręczenie stanowi zabezpieczenie na wadium na rzecz Zarządu Dróg i Zieleni przy ul. 10 Lutego 24 w Gdyni, dotyczące przetargu nr **EZP.271.53.2020**.
 - c) obejmować odpowiedzialność za wszystkie przypadki powodujące utratę wadium przez Wykonawcę, określone w art. 46 ust. 4a i 5 ustawy Pzp.
 9. Kopię dowodu wniesienia wadium zaleca się dołączyć do oferty.

ROZDZIAŁ 11 TERMIN ZWIĄZANIA OFERTĄ

1. Termin związania ofertą wynosi 30 dni.
2. Bieg terminu związania ofertą rozpoczyna się wraz z upływem terminu składania ofert.

ROZDZIAŁ 12 OPIS SPOSOBU PRZYGOTOWANIA OFERTY

1. **Oferta**
 - 1.1. Ofertę stanowi wypełniony formularz „OFERTA” z załączonymi wymaganymi oświadczeniami dokumentami.
 - 1.2. Ofertę należy sporządzić zgodnie z treścią siwz oraz treścią zawartą w formularzach stanowiących załączniki do siwz.
 - 1.3. Wykonawca może złożyć ofertę na własnych formularzach, których treść musi być zgodna z formularzami załączonymi do siwz.
2. **Forma oferty**
 - 2.1. Oferta winna być sporządzona w języku polskim z zachowaniem formy pisemnej.
 - 2.2. Treść oferty musi odpowiadać treści specyfikacji istotnych warunków zamówienia.
 - 2.3. Wykonawca może złożyć jedną ofertę.
 - 2.4. Pożądane jest ponumerowanie kolejnych stron oferty oraz zaleca się, aby wszystkie dokumenty tworzące ofertę były spięte – zszyte w sposób uniemożliwiający ich dekompletację.
 - 2.5. Oferta winna być złożona w opieczętowanej pieczętką firmową kopercie oznaczonej następująco: **Zarząd Dróg i Zieleni, 81-364 Gdynia, ul. 10 Lutego 24 „Przetarg nieograniczony na wykonanie kompletnej dokumentacji projektowej wykonania przejść dla pieszych wraz z sygnalizacją świetlną i dedykowanym oświetleniem na północnym wlocie skrzyżowania ulicy Władysława IV z ulicą Obrońców Wybrzeża oraz na południowym wlocie skrzyżowania ulicy Władysława IV z ulicą Armii Krajowej w Gdyni. Nie otwierać przed terminem otwarcia ofert”**.
 - 2.6. Informacje zawarte w ofercie stanowiące tajemnicę przedsiębiorstwa w rozumieniu przepisów ustawy o zwalczaniu nieuczciwej konkurencji, co do których Wykonawca, nie później niż w terminie składania ofert, zastrzegł oraz wykazał, że nie mogą być udostępniane, muszą być oznaczone klauzulą: **“NIE UDOSTĘPNIAC. INFORMACJE STANOWIĄ TAJEMNICĘ PRZEDSIĘBIORSTWA W ROZUMIENIU ART. 11 ust. 4 USTAWY O ZWALCZANIU NIEUCZCIWEJ KONKURENCJI (tekst jednolity Dz. U. z 2019r., poz. 1010) i powinny być odrębną częścią niezłączoną z ofertą w sposób trwały.**
 - 2.7. Wszelkie koszty związane z przygotowaniem oraz dostarczeniem oferty ponosi Wykonawca.
 - 2.8. Zamawiający nie przewiduje zwrotu kosztów udziału w postępowaniu.
3. **Podpisy**

- 3.1. Osoby uprawnione do reprezentacji Wykonawcy/Wykonawców muszą podpisać:
 - formularz Oferta,
 - załączniki,
 - miejsca, w których Wykonawca naniósł zmiany.
- 3.1. W przypadku, gdy Wykonawcę reprezentuje Pełnomocnik do oferty musi być załączone pełnomocnictwo określające jego zakres i podpisane przez osoby uprawnione do reprezentacji Wykonawcy.
Pełnomocnictwo należy przedłożyć w oryginale lub notarialnie potwierdzonej kopii.

4. Forma dokumentów

- 4.1. Dokumenty lub oświadczenia, o których mowa w Rozporządzeniu Ministra Rozwoju z dnia 26 lipca 2016r. w sprawie rodzaju dokumentów, jakich może żądać Zamawiający od Wykonawcy w postępowaniu o udzielenie zamówienia (Dz.U. z 2016 r. poz. 1126 z późn. zm.), składane są w oryginale w postaci dokumentu elektronicznego lub w elektronicznej kopii dokumentu lub oświadczenia poświadczonej za zgodność z oryginałem lub w oryginale lub kopii poświadczonej za zgodność z oryginałem.
- 4.2. Poświadczenia za zgodność z oryginałem dokonuje odpowiednio wykonawca, podmiot, na którego zdolnościach polega wykonawca, wykonawcy wspólnie ubiegający się o udzielenie zamówienia publicznego albo podwykonawca, w zakresie dokumentów lub oświadczeń, które każdego z nich dotyczą.
- 4.3. Poświadczenie za zgodność z oryginałem elektronicznej kopii dokumentu lub oświadczenia, o której mowa w pkt 4.1, następuje przy użyciu kwalifikowanego podpisu elektronicznego lub poświadczenie za zgodność z oryginałem przez opatrzenie kopii dokumentu lub kopii oświadczenia sporządzonych w postaci papierowej, własnoręcznym podpisem.
- 4.4. Dokumenty sporządzone w języku obcym są składane wraz z tłumaczeniem na język polski.
- 4.5. Zamawiający może zażądać przedstawienia w wyznaczonym przez siebie terminie oryginału lub notarialnie poświadczonej kopii dokumentu, gdy złożona przez Wykonawcę kopia dokumentu jest nieczytelna lub budzi wątpliwości, co do jej prawidłowości.

5. W przypadku złożenia przez Wykonawców dokumentów zawierających dane wyrażone w innych walutach niż złoty polski, Zamawiający przyjmie:

- a) średni kurs danej waluty publikowany przez Narodowy Bank Polski w dniu zamieszczenia ogłoszenia o zamówieniu w Biuletynie Zamówień Publicznych,
- b) jeżeli w dniu zamieszczenia ogłoszenia o zamówieniu w Biuletynie Zamówień Publicznych, Narodowy Bank Polski nie publikuje średniego kursu danej waluty, za podstawę przeliczenia przyjmuje się średni kurs waluty publikowany pierwszego dnia, po dniu zamieszczenia ogłoszenia o zamówieniu w Biuletynie Zamówień Publicznych.

6. Zmiany, wycofanie oferty

Wykonawca może przed upływem terminu składania ofert zmienić lub wycofać ofertę. Zarówno zmiana, jak i wycofanie oferty wymagają zachowania formy pisemnej. Zmiana lub wycofanie oferty powinny znaleźć się w zamkniętej kopercie odpowiednio oznaczonej „Zmiana” lub „Wycofanie”.

ROZDZIAŁ 13 MIEJSCE ORAZ TERMIN SKŁADANIA I OTWARCIA OFERT

1. Termin składania ofert upływa dnia **30.07.2020r. o godz. 11:00**. Ofertę należy złożyć w siedzibie Zamawiającego **pokój nr 407**.
2. Otwarcie ofert odbędzie się dnia **30.07.2020r. o godz. 11:15** w siedzibie Zamawiającego. Otwarcie ofert jest jawne poprzez transmisję online. Wykonawcy mogą uczestniczyć w publicznym otwarciu ofert wyłącznie poprzez transmisję on - line pod linkiem:
<https://linkd.pl/2df2>
lub linkiem alternatywnym:
https://www.youtube.com/channel/UCd86_uZPf1oyAfdTMTWp0Wg/live
2. Jeżeli oferta wpłynie do Zamawiającego za pośrednictwem operatora pocztowego w rozumieniu ustawy z dnia 23 listopada 2012r. – Prawo pocztowe (tekst jednolity Dz. U. z 2018r. poz. 2188 z późn.zm.), osobiście lub za pośrednictwem posłańca, o terminie złożenia oferty decyduje wyłącznie termin dostarczenia oferty do Zamawiającego.
3. Zamawiający niezwłocznie zwraca ofertę, która została złożona po terminie.

ROZDZIAŁ 14 OPIS SPOSOBU OBLICZENIA CENY

1. Wykonawca jest zobowiązany do określenia ceny oferty w formularzu OFERTA.
2. Cenę oferty należy podać w wartości brutto.
3. Ceny jednostkowe i wartości określone w „Formularzu cenowym” i formularzu „Oferta” oraz ostateczną cenę oferty należy ustalić w złotych polskich z dokładnością do dwóch miejsc po przecinku.
4. Obliczoną na podstawie „Formularza cenowego” cenę brutto należy wpisać do formularza „Oferta”.
5. Wykonawca zobowiązany jest do sporządzenia Formularza cenowego i określenia w nim cen na wszystkie elementy zamówienia. Cena oferty winna być obliczona zgodnie z Formularzem cenowym, stanowiącym **załącznik nr 1a do siwz**. Wykonawca nie może pominąć żadnej pozycji.
6. Cena oferty musi obejmować wszystkie koszty niezbędne do poniesienia przez Wykonawcę celem prawidłowej i terminowej realizacji przedmiotu zamówienia, a także **koszty przeniesienia majątkowych praw autorskich** do wykonanej dokumentacji projektowej na rzecz Zamawiającego i praw zależnych, **koszt pełnienia nadzoru autorskiego i aktualizacji kosztorysu inwestorskiego, koszt uzyskania aktualnej mapy do celów projektowych**.
7. Wykonawca uwzględni również w wynagrodzeniu również koszt wykonania wszystkich niezbędnych opracowań projektowych wraz z koniecznymi opiniami i warunkami technicznymi, koszt uzyskania niezbędnych decyzji, pozwoleń, uzgodnień lub opinii innych organów, a także koszt sporządzenia innych dokumentów, wymaganych przepisami szczególnymi, zgodnie z zakresem przedmiotu zamówienia.
8. Wykonawca składając ofertę, zobowiązany jest:
 - poinformować Zamawiającego, czy wybór oferty będzie prowadzić do powstania u Zamawiającego obowiązku podatkowego, wskazując nazwę (rodzaj) towaru lub usługi, których dostawa lub świadczenie będzie prowadzić do jego powstania, oraz wskazać ich wartość bez kwoty podatku a także
 - podać kwotę podatku od towarów i usług, która powinna być doliczona do ceny złożonej oferty, o ile cena złożonej oferty nie zawiera ww. kwoty podatku.W przypadku niezłożenia przedmiotowej informacji Zamawiający przyjmie, że złożono ofertę, której wybór nie prowadzi do powstania u Zamawiającego obowiązku podatkowego zgodnie z przepisami o podatku od towarów i usług.
9. W przypadku zmiany:
 - a) stawki podatku od towarów i usług,
 - b) wysokości minimalnego wynagrodzenia za pracę albo wysokości minimalnej stawki godzinowej, ustalonych na podstawie przepisów ustawy z dnia 10 października 2002r. o minimalnym wynagrodzeniu za pracę,
 - c) zasad podlegania ubezpieczeniom społecznym lub ubezpieczeniu zdrowotnemu lub wysokości stawki składki na ubezpieczenia społeczne lub zdrowotne,
 - d) zasad gromadzenia i wysokości wpłat do pracowniczych planów kapitałowych, o których mowa w ustawie z dnia 4 października 2018r. o pracowniczych planach kapitałowych,jeżeli zmiany te będą miały wpływ na koszty wykonania zamówienia przez Wykonawcę wysokość wynagrodzenia zostanie zmieniona na zasadach określonych we wzorze umowy, stanowiącym **Załącznik nr 10 do siwz**.

ROZDZIAŁ 15 INFORMACJE DOTYCZĄCE WALUT OBCYCH, W JAKICH MOGĄ BYĆ PROWADZONE ROZLICZENIA MIĘDZY ZAMAWIAJĄCYM A WYKONAWCĄ

Rozliczenia między Zamawiającym a Wykonawcą będą prowadzone w złotych polskich.

ROZDZIAŁ 16 OPIS KRYTERIÓW, KTÓRYMI ZAMAWIAJĄCY BĘDZIE SIĘ KIEROWAŁ PRZY WYBORZE OFERTY WRAZ Z PODANIEM ZNACZENIA TYCH KRYTERIÓW ORAZ SPOSOBU OCENY OFERT

1. Zamawiający dokona oceny ofert.
2. Przy wyborze oferty Zamawiający będzie kierował się następującymi kryteriami oceny ofert i ich wagami:
 - a) **cena oferty brutto** – 60 %
 - b) **okres udzielonej rękojmi i gwarancji** – 40 %

3. Oferty oceniane będą punktowo. Maksymalna liczba punktów, jaką, po uwzględnieniu wag, może osiągnąć oferta wynosi 100 pkt.
4. Punkty będą przyznawane wg następujących zasad:

4.1 KRYTERIUM – cena oferty brutto:

Najniższa cena otrzyma 100 punktów. Uzyskane w ten sposób punkty będą pomnożone przez współczynnik odpowiadający wadze tego kryterium.

W pozostałych przypadkach liczba punktów za cenę będzie obliczana według następującego wzoru:

$$\text{Liczba punktów za cenę} = \frac{\text{cena oferowana minimalna brutto}}{\text{cena badanej oferty brutto}} \times 100 \text{ pkt} \times 60 \%$$

4.2 KRYTERIUM – okres udzielonej rękojmi i gwarancji:

Wymagany minimalny okres rękojmi i gwarancji wynosi 24 miesiące.

Punkty przydzielane będą według tabeli:

Okres rękojmi i gwarancji	Punkty
24 miesiące	0
25 – 36 miesiące	50
37 miesięcy lub więcej	100

Uzyskane w ten sposób punkty będą pomnożone przez współczynnik odpowiadający wadze tego kryterium.

W przypadku braku zaoferowania (braku wskazania w formularzu „OFERTA”) przez Wykonawcę okresu rękojmi i gwarancji, Zamawiający przyjmie, że Wykonawca udzielił wymaganego minimalnego okresu rękojmi i gwarancji 24 miesiące i przyzna ofercie 0 pkt.

W przypadku zaoferowania okresu rękojmi i gwarancji krótszego niż 24 miesiące Zamawiający odrzuci ofertę na podstawie art. 89 ust. 1 pkt 2 ustawy Pzp.

5. Za najkorzystniejszą zostanie uznana oferta, która uzyska najwyższą łączną liczbę punktów wynikającą z podsumowania punktów uzyskanych w poszczególnych kryteriach.
6. Jeżeli złożono ofertę, której wybór prowadziłby do powstania obowiązku podatkowego po stronie Zamawiającego zgodnie z przepisami o podatku od towarów i usług w zakresie dotyczącym wewnątrz wspólnotowego nabycia towarów, Zamawiający w celu oceny takiej oferty dolicza do przedstawionej w niej ceny podatek od towarów i usług, który miałby obowiązek wpłacić zgodnie z obowiązującymi przepisami.

ROZDZIAŁ 17 INFORMACJA O FORMALNOŚCIACH, JAKIE POWINNY ZOSTAĆ DOPEŁNIONE PO WYBORZE OFERTY W CELU ZAWARCIA UMOWY W SPRAWIE ZAMÓWIENIA PUBLICZNEGO

1. Niezwłocznie Zamawiający informuje wszystkich Wykonawców o:
 - a) wyborze najkorzystniejszej oferty, podając nazwę albo imię i nazwisko, siedzibę albo miejsce zamieszkania i adres, jeżeli jest miejscem wykonywania działalności Wykonawcy, którego ofertę wybrano, oraz nazwy albo imiona i nazwiska, siedziby albo miejsca zamieszkania i adresy, jeżeli są miejscami wykonywania działalności Wykonawców, którzy złożyli oferty, a także punktację przyznaną ofertom w każdym kryterium oceny ofert i łączną punktację,
 - b) Wykonawcach, którzy zostali wykluczeni,
 - c) Wykonawcach, których oferty zostały odrzucone, powodach odrzucenia oferty, a w przypadkach, o których mowa w art. 89 ust. 4 i 5, braku równoważności lub braku spełniania wymagań dotyczących wydajności lub funkcjonalności,
 - d) unieważnieniu postępowania
 podając uzasadnienie faktyczne i prawne.
2. Zamawiający udostępnia informacje, o których mowa w pkt 1 lit. a), d) na stronie internetowej.
3. W zawiadomieniu wysłanym do Wykonawcy, którego oferta zostanie wybrana, Zamawiający określi miejsce i termin podpisania umowy przez Wykonawcę.
4. Przed podpisaniem umowy Wykonawca zobowiązany jest do przedłożenia Zamawiającemu:

- a) kopii uprawnień oraz kopii aktualnych zaświadczeń o przynależności do właściwej Izby Samorządu Zawodowego dla osób, o których mowa w Rozdziale 4 siwz, które będą skierowane do realizacji zamówienia,
 - b) potwierdzenia wniesienia zabezpieczenia należytego wykonania umowy, w przypadku wnoszenia zabezpieczenia w formie gwarancji lub poręczenia Wykonawca zobowiązany jest uzyskać przed podpisaniem umowy akceptację treści gwarancji lub poręczenia przez Zamawiającego,
 - c) dokumentów potwierdzających, że Wykonawca jest **ubezpieczony od odpowiedzialności cywilnej** w zakresie prowadzonej działalności związanej z przedmiotem zamówienia.
5. Umowa zostanie zawarta na ogólnych warunkach określonych we wzorze umowy, który stanowi **załącznik nr 10** do siwz.
 6. W przypadku Wykonawców występujących wspólnie, przed dniem zawarcia umowy w sprawie zamówienia publicznego, dostarczona będzie Zamawiającemu umowa regulująca zasady współpracy uczestników postępowania.
 7. W przypadku Wykonawców występujących w formie spółki cywilnej, przed dniem zawarcia umowy w sprawie zamówienia publicznego, dostarczona będzie Zamawiającemu umowa spółki cywilnej.
 8. Zamawiający nie przewiduje zaliczek na poczet wykonania zamówienia.

ROZDZIAŁ 18 ZABEZPIECZENIE NALEŻYTEGO WYKONANIA UMOWY

1. Wykonawca zobowiązany jest do wniesienia zabezpieczenia należytego wykonania umowy w wysokości **5 % ceny całkowitej podanej w ofercie**, przed podpisaniem umowy.
2. Zabezpieczenie należytego wykonania umowy może być wnoszone według wyboru Wykonawcy w jednej lub w kilku następujących formach:
 - a) w pieniądzu – przelewem – na rachunek bankowy Zamawiającego:
PKO BP w Gdyni, PL 56 1440 1084 0000 0000 0619 0227
 - b) poręczeniach bankowych lub poręczeniach spółdzielczej kasy oszczędnościowo-kredytowej, z tym że zobowiązanie kasy jest zawsze zobowiązaniem pieniężnym,
 - c) gwarancjach bankowych,
 - d) gwarancjach ubezpieczeniowych,
 - e) poręczeniach udzielanych przez podmioty, o których mowa art. 6b ust. 5 pkt 2 ustawy z dnia 9 listopada 2000r. o utworzeniu Polskiej Agencji Rozwoju Przedsiębiorczości (tekst jednolity Dz. U. z 2020 r. poz. 299).
3. Zamawiający zwróci zabezpieczenie dotyczące odpowiedniego zakresu, o którym mowa w pkt 1:
 - a) **70%** wartości zabezpieczenia w terminie 30 dni od dnia wykonania zamówienia i uznania przez Zamawiającego za należyte wykonane,
 - b) **30%** wartości zabezpieczenia w terminie 15 dni po upływie okresu rękojmi za wady oraz stwierdzenia usunięcia wad i usterek ujawnionych w tym okresie.
4. **Poręczenia bankowe, gwarancje bankowe i ubezpieczeniowe, poręczenia udzielane przez podmioty, o których mowa w art. 6b ust. 5 pkt 2 ustawy z dnia 9 listopada 2000r. o utworzeniu Polskiej Agencji Rozwoju Przedsiębiorczości muszą nieodwołalnie i bezwarunkowo zobowiązywać Poręczyciela lub Gwaranta do zapłaty kwoty pieniężnej w ciągu 14 dni na pierwsze wezwanie Zamawiającego, w wysokości odpowiadającej kwocie zabezpieczenia należytego wykonania umowy z tytułu niewykonania lub nienależytego wykonania umowy.**

ROZDZIAŁ 19 POUCZENIE O ŚRODKACH OCHRONY PRAWNEJ PRZYSŁUGUJĄCYCH WYKONAWCY W TOKU POSTĘPOWANIA O UDZIELENIE ZAMÓWIENIA

1. Środki ochrony prawnej przysługują Wykonawcom, a także innym podmiotom, jeżeli mają lub mieli interes w uzyskaniu zamówienia oraz ponieśli lub mogą ponieść szkodę w wyniku naruszenia przez Zamawiającego przepisów ustawy Prawo zamówień publicznych.
2. Środki ochrony prawnej wobec ogłoszenia o zamówieniu oraz specyfikacji istotnych warunków zamówienia przysługują również organizacjom zrzeszającym Wykonawców wpisanym na listę organizacji uprawnionych do wnoszenia środków ochrony prawnej, prowadzoną przez Prezesa Urzędu Zamówień Publicznych.
3. Środkami ochrony prawnej są:
 - a) odwołanie,
 - b) skarga do sądu.

4. Odwołanie przysługuje wyłącznie wobec czynności:
 - a) określenia warunków udziału w postępowaniu;
 - b) wykluczenia Odwołującego z postępowania o udzielenie zamówienia;
 - c) odrzucenia oferty Odwołującego,
 - d) opisu przedmiotu zamówienia,
 - e) wyboru najkorzystniejszej oferty.
5. Odwołanie wnosi się do Prezesa Krajowej Izby Odwoławczej.
6. Na orzeczenie Krajowej Izby Odwoławczej, stronom oraz uczestnikom postępowania odwoławczego przysługuje skarga do sądu. Skargę wnosi się do sądu okręgowego właściwego dla siedziby Zamawiającego.
7. Szczegółowo kwestie dotyczące środków ochrony prawnej określone są w Dziale VI ustawy Prawo zamówień publicznych.

ROZDZIAŁ 20 OCHRONA DANYCH OSOBOWYCH

Informacja przedstawiana zgodnie z art. 13 Rozporządzenia Parlamentu Europejskiego i Rady (UE) 2016/679 z dnia 27 kwietnia 2016 r. w sprawie ochrony osób fizycznych w związku z przetwarzaniem danych osobowych i w sprawie swobodnego przepływu takich danych oraz uchylenia dyrektywy 95/48/WE (ogólne rozporządzenie o ochronie danych) [RODO] (Dz. Urz. UE L 2016.119.1):

- 1) administratorem Pani/Pana danych osobowych (ADO) jest Zarząd Dróg i Zieleni, 81-384 Gdynia, ul. 10 Lutego 24, tel. 58 761 20 00, email: sekretariat@zdiz.gdynia.pl
- 2) kontakt z Inspektorem Ochrony Danych (IOD) – iod@zdiz.gdynia.pl;
- 3) Pani/Pana dane osobowe przetwarzane będą w celu związanym z postępowaniem o udzielenie niniejszego zamówienia publicznego, zawarcia i realizacji umowy, ustalenia, dochodzenia lub obrony ewentualnych roszczeń oraz w celach archiwizacyjnych - na podstawie art. 6 ust. 1 lit. b i c RODO;
- 4) odbiorcami Pani/Pana danych osobowych będą wyłącznie podmioty uprawnione do uzyskania danych osobowych lub podmioty uczestniczące w realizacji umowy w szczególności osoby lub podmioty, którym udostępniona zostanie dokumentacja postępowania w oparciu o art. 8 oraz art. 96 ust. 3 ustawy z dnia 29 stycznia 2004r. – Prawo zamówień publicznych (tekst jednolity Dz. U. z 2019r., poz. 1843 ze zm.), dalej „ustawa Pzp”;
- 5) Pani/Pana dane osobowe przechowywane będą do czasu przedawnienia wzajemnych roszczeń i przez okres archiwizacji wynikający z instrukcji kancelaryjnej;
- 6) posiada Pani/Pan prawo do żądania od ADO dostępu do danych osobowych, ich sprostowania lub ograniczenia przetwarzania, a nadto usunięcia z zastrzeżeniem art. 17 ust. 1 i 3 RODO;
- 7) obowiązek podania przez Panią/Pana danych osobowych bezpośrednio Pani/Pana dotyczących jest wymogiem ustawowym określonym w przepisach ustawy Pzp, związanym z udziałem w postępowaniu o udzielenie zamówienia publicznego; konsekwencje niepodania określonych danych wynikają z ustawy Pzp;
- 8) ma Pani/Pan prawo wniesienia skargi do Prezesa Urzędu Ochrony Danych Osobowych 00-193 Warszawa, ul. Stawki 2 dotyczącej przetwarzania przekazanych danych osobowych niezgodnie z RODO.

Załączniki do specyfikacji istotnych warunków zamówienia:

Załącznik nr 1 – Formularz „OFERTA”,

Załącznik nr 1a – Formularz cenowy,

Załącznik nr 2 – Oświadczenie o braku podstaw do wykluczenia,

Załącznik nr 3 – Oświadczenie art. 24 ust. 1 pkt 13-14 i 16-20 oraz ust. 5 pkt 1 ustawy Pzp,

Załącznik nr 4 – Oświadczenie Wykonawcy dotyczące podmiotu, na którego zasoby powołuje się Wykonawca,

Załącznik nr 5 – Oświadczenie o spełnianiu warunków udziału w postępowaniu, określonych przez Zamawiającego,

Załącznik nr 6 – Zobowiązanie podmiotów,

Załącznik nr 7 – Oświadczenie o przynależności lub braku przynależności do tej samej grupy kapitałowej,

Załącznik nr 8 – Wykaz usług,

Załącznik nr 9 – Wykaz osób,

Załącznik nr 10 – Wzór umowy,

Załącznik A – Opis przedmiotu zamówienia.

pieczęć firmowa Wykonawcy / Wykonawców

nr faksu

nr KRS, (jeżeli dotyczy)

NIP/PESEL

Mikroprzedsiębiorstwo¹: tak* / nie*

Małe przedsiębiorstwo¹: tak* / nie*

Średnie przedsiębiorstwo¹: tak* / nie*

FORMULARZ „OFERTA”

Nawiązując do ogłoszenia o zamówieniu na wykonanie kompletnej dokumentacji projektowej wykonania przejść dla pieszych wraz z sygnalizacją świetlną i dedykowanym oświetleniem na północnym wlocie skrzyżowania ulicy Władysława IV z ulicą Obrońców Wybrzeża oraz na południowym wlocie skrzyżowania ulicy Władysława IV z ulicą Armii Krajowej w Gdyni, składamy ofertę za wynagrodzenie:

brutto zł, w tym podatek VAT 23%,

zgodnie z Formularzem cenowym.

1. Zobowiązujemy się wykonać dokumentację projektową wraz z uzyskaniem zaświadczenia o braku sprzeciwu wobec zgłoszenia zamiaru wykonania robót budowlanych - w terminie do 10.12.2020r.
2. Udzielamy miesięcznej rękojmi i gwarancji na wykonaną dokumentację projektową, licząc od dnia jej końcowego odbioru przez Zamawiającego i Wykonawcę protokołem bez uwag.
3. Zobowiązujemy się świadczyć nadzór autorski i wykonać aktualizację kosztorysu inwestorskiego na warunkach określonych we wzorze umowy.
4. Wyrażamy zgodę na otrzymywanie należności w terminie do 21 dni od daty otrzymania faktury przez Zamawiającego.
5. Wadium w kwocie 900,00 zł zostało wniesione:
 - w pieniądzu przelewem na konto bankowe Zamawiającego *
 - w siedzibie Zamawiającego w formie *

Wadium należy zwrócić na rachunek bankowy nr

..... (dotyczy wadium wniesionego w pieniądzu).

6. Oświadczamy, że:

¹Mikroprzedsiębiorstwo: przedsiębiorstwo, które zatrudnia mniej niż 10 osób i którego roczny obrót lub roczna suma bilansowa nie przekracza 2 milionów EUR.

Małe przedsiębiorstwo: przedsiębiorstwo, które zatrudnia mniej niż 50 osób i którego roczny obrót lub roczna suma bilansowa nie przekracza 10 milionów EUR.

Średnie przedsiębiorstwo: przedsiębiorstwa, które nie są mikroprzedsiębiorstwami ani małymi przedsiębiorstwami i które zatrudniają mniej niż 250 osób i których roczny obrót nie przekracza 50 milionów EUR lub roczna suma bilansowa nie przekracza 43 milionów EUR.

* niepotrzebne skreślić

- a) zapoznaliśmy się ze SPECYFIKACJĄ ISTOTNYCH WARUNKÓW ZAMÓWIENIA i nie wnosimy do niej zastrzeżeń oraz, że zdobyliśmy konieczne informacje do przygotowania Oferty,
- b) **wszystkie informacje podane w oświadczeniach załączonych do Oferty są aktualne i zgodne z prawdą oraz zostały przedstawione z pełną świadomością konsekwencji wprowadzenia zamawiającego w błąd przy przedstawianiu informacji,**
- c) jesteśmy w stanie przedstawić wymagane oświadczenia i dokumenty na żądanie Zamawiającego bez zbędnej zwłoki,
- d) jesteśmy związani ofertą przez okres 30 dni,
- e) dokonaliśmy* / nie dokonaliśmy* zalecanej wizji lokalnej miejsca wykonywania usługi,

7. Przedmiot zamówienia zrealizujemy:

- a) siłami własnymi *
- b) siłami własnymi i przy udziale Podwykonawców w następującym zakresie*:

Nazwa i adres Podwykonawcy, o ile są one już znane jeżeli dotyczy: KRS/ NIP/PESEL	Zakres powierzonych prac

8. **TAJEMNICA PRZEDSIĘBIORSTWA:** Oświadczamy, że informacje i dokumenty zawarte na stronach nr od _____ do _____ - niezłączone z ofertą w sposób trwały - **stanowią tajemnicę przedsiębiorstwa** w rozumieniu przepisów o zwalczaniu nieuczciwej konkurencji i zastrzegamy, że nie mogą być one udostępniane. **W załączeniu dokumenty potwierdzające, że zastrzeżone w ofercie informacje stanowią tajemnicę przedsiębiorstwa*.**

9. Akceptujemy ogólne warunki umowy i zobowiązujemy się do podpisania umowy zgodnie z wymogami określonymi w specyfikacji istotnych warunków zamówienia, w miejscu i terminie wskazanym przez Zamawiającego oraz do wniesienia zabezpieczenia należytego wykonania umowy przed podpisaniem umowy zgodnie z warunkami określonymi w specyfikacji istotnych warunków zamówienia.

10. **Przedstawiciel Wykonawcy do kontaktów w sprawie przetargu:**

imię i nazwisko:

e-mail:..... nr telefonu, nr faks

11. Oświadczam, że wypełniłem obowiązki informacyjne przewidziane w art. 13 lub art. 14 RODO²⁾ wobec osób fizycznych, od których dane osobowe bezpośrednio lub pośrednio pozyskałem w celu ubiegania się o udzielenie zamówienia publicznego w niniejszym postępowaniu.

12. Nie będę składać wymaganych oświadczeń lub dokumentów, o których mowa w art. 25 ust. 1 pkt lub 3 ustawy Pzp, ponieważ wymagane oświadczenia lub dokumenty:

posiada Zamawiający*

jest możliwość uzyskania ich samodzielnie z następujących bezpłatnych i ogólnodostępnych baz danych:

.....

13. **Załączniki - oświadczenia i dokumenty:**

- a) Kopia potwierdzająca wniesienie wadium str.
- b) Formularz cenowy str.
- c) Oświadczenie o braku podstaw do wykluczenia str.
- d) Oświadczenie art. 24 ust. 1 pkt 13-14 i 16-20 oraz ust. 5 pkt 1 ustawy Pzp* str.
- e) Oświadczenie Wykonawcy dotyczące podmiotu, na którego zasoby powołuje się Wykonawca * str.
- f) Oświadczenie o spełnianiu warunków udziału w postępowaniu określonych przez Zamawiającego str.
- g) Zobowiązanie podmiotów* str.
- h) Pełnomocnictwo* str.
- i) Dokumenty pot., że zastrzeżone informacje stanowią tajemnicę przedsiębiorstwa str.

..... dnia

.....
podpis Wykonawcy / Pełnomocnika

² Rozporządzenie Parlamentu Europejskiego i Rady (UE) 2016/679 z dnia 27 kwietnia 2016 r. w sprawie ochrony osób fizycznych w związku z przetwarzaniem danych osobowych i w sprawie swobodnego przepływu takich danych oraz uchylenia dyrektywy 95/46/WE (ogólne rozporządzenie o ochronie danych) (Dz. Urz. UE L 119 z 04.05.2016, str. 1).

* niepotrzebne skreślić

pieczęć firmowa Wykonawcy/Wykonawców

FORMULARZ CENOWY

Lp.	Wyszczególnienie	Wartość netto [zł]
1.	Kompletna dokumentacja projektowa	
2.	Nadzór autorski	
3.	Aktualizacja kosztorysu inwestorskiego	
4.	RAZEM WARTOŚĆ NETTO [zł] [poz.1 + poz.2+ poz.3]	
5.	RAZEM WARTOŚĆ BRUTTO, w tym podatek VAT 23% [zł]	

Uwaga:

W cenie oferty brutto Wykonawca uwzględni wszystkie koszty, o których mowa w specyfikacji istotnych warunków zamówienia oraz we wzorze umowy. Cena oferty brutto uwzględnia wykonanie dokumentacji projektowej w wymaganej przez Zamawiającego formie oraz liczbie kopii.

Kwotę „RAZEM WARTOŚĆ BRUTTO” należy wpisać w pozycji „brutto” w Formularzu OFERTA.

..... dnia

.....
podpis Wykonawcy / Pełnomocnika

pieczęć firmowa Wykonawcy / Wykonawców

**OŚWIADCZENIE Wykonawcy o BRAKU
PODSTAW DO WYKLUCZENIA**

Przystępując do udziału w postępowaniu o udzielenie zamówienia na **wykonanie kompletnej dokumentacji projektowej wykonania przejść dla pieszych wraz z sygnalizacją świetlną i dedykowanym oświetleniem na północnym wlocie skrzyżowania ulicy Władysława IV z ulicą Obrońców Wybrzeża oraz na południowym wlocie skrzyżowania ulicy Władysława IV z ulicą Armii Krajowej w Gdyni**, prowadzonym w trybie przetargu nieograniczonego, oświadczam, że:

nie podlegam wykluczeniu z postępowania o udzielenie zamówienia na podstawie art. 24 ust. 1 ustawy Prawo zamówień publicznych

oraz

nie podlegam wykluczeniu z postępowania o udzielenie zamówienia na podstawie art. 24 ust. 5 pkt 1 ustawy Prawo zamówień publicznych.

..... dnia

.....
podpis Wykonawcy / Pełnomocnika

pieczęćka firmowa Wykonawcy / Wykonawców

**OŚWIADCZENIE Wykonawcy o
PODSTAWACH DO WYKLUCZENIA**

Przystępując do udziału w postępowaniu o udzielenie zamówienia na **wykonanie kompletnej dokumentacji projektowej wykonania przejść dla pieszych wraz z sygnalizacją świetlną i dedykowanym oświetleniem na północnym wlocie skrzyżowania ulicy Władysława IV z ulicą Obrońców Wybrzeża oraz na południowym wlocie skrzyżowania ulicy Władysława IV z ulicą Armii Krajowej w Gdyni**, prowadzonym w trybie przetargu nieograniczonego, oświadczam, że:

zachodzą w stosunku do mnie podstawy wykluczenia z postępowania o udzielenie zamówienia na podstawie *art. 24 ust. 1 pktoraz ust. 5 pkt 1* ustawy Prawo zamówień publicznych (tekst jednolity Dz. U. z 2019r., poz. 1843)

(należy wpisać mającą zastosowanie podstawę wykluczenia wymienioną w art. 24 ust. 1 pkt 13-14 i 16-20 ustawy Pzp)

Jednocześnie oświadczam, że w związku z ww. okolicznością na podstawie art. 24 ust. 8 ustawy Pzp podjąłem następujące środki naprawcze:

.....
.....
.....
.....
.....

..... dnia

.....
podpis Wykonawcy / Pełnomocnika

Wykonawca wypełnia i składa tylko w przypadku, gdy zaistnieją w/w okoliczności.

pieczęć firmowa Wykonawcy / Wykonawców

**OŚWIADCZENIE Wykonawcy o BRAKU
PODSTAW DO WYKLUCZENIA**

Przystępując do udziału w postępowaniu o udzielenie zamówienia na **wykonanie kompletnej dokumentacji projektowej wykonania przejść dla pieszych wraz z sygnalizacją świetlną i dedykowanym oświetleniem na północnym wlocie skrzyżowania ulicy Władysława IV z ulicą Obrońców Wybrzeża oraz na południowym wlocie skrzyżowania ulicy Władysława IV z ulicą Armii Krajowej w Gdyni**, prowadzonym w trybie przetargu nieograniczonego, oświadczam, że:

następujące podmioty, na których zasoby powołuję się w niniejszym postępowaniu:

.....
.....
.....

(podać pełną nazwę/firmę, adres, a także w zależności od podmiotu: NIP/PESEL, KRS/CEiDG)

nie podlegają wykluczeniu z postępowania o udzielenie zamówienia.

..... dnia

.....
podpis Wykonawcy / Pełnomocnika

pieczęć firmowa Wykonawcy / Wykonawców

**OŚWIADCZENIE Wykonawcy
O SPEŁNIANIU WARUNKÓW UDZIAŁU W POSTĘPOWANIU**

Przystępując do udziału w postępowaniu o udzielenie zamówienia na **wykonanie kompletnej dokumentacji projektowej wykonania przejść dla pieszych wraz z sygnalizacją świetlną i dedykowanym oświetleniem na północnym wlocie skrzyżowania ulicy Władysława IV z ulicą Obrońców Wybrzeża oraz na południowym wlocie skrzyżowania ulicy Władysława IV z ulicą Armii Krajowej w Gdyni, prowadzonym w trybie przetargu nieograniczonego, oświadczam, że:**

spełniam warunki udziału w postępowaniu określone przez Zamawiającego tj.

a) wykonałem w okresie ostatnich **pięciu lat** przed upływem terminu składania ofert, a jeżeli okres prowadzenia działalności jest krótszy - w tym okresie, **co najmniej 2 usługi, z których każda obejmowała wykonanie dokumentacji projektowej budowy lub przebudowy sygnalizacji świetlnej, działającej w sposób akomodacyjny i stanowiącej część systemu sterowania ruchem;**

oraz

b) skieruję do realizacji zamówienia co najmniej:

- 1 osobę posiadającą uprawnienia budowlane do **projektowania bez ograniczeń** w specjalności instalacyjnej w zakresie sieci, instalacji i urządzeń elektrycznych i elektroenergetycznych,
- 1 osobę posiadającą uprawnienia budowlane do **projektowania bez ograniczeń** w specjalności inżynierskiej drogowej,
- 1 osobę posiadającą uprawnienia budowlane do **projektowania bez ograniczeń** w specjalności instalacyjnej w zakresie sieci, instalacji i urządzeń telekomunikacyjnych,

lub odpowiadające im ważne uprawnienia budowlane, które zostały wydane na podstawie wcześniej obowiązujących przepisów prawa, uprawniające do wykonywania prac określonych w Rozdziale 2 siwz.

..... dnia

.....
podpis Wykonawcy / Pełnomocnika

pieczętka firmowa podmiotu oddającego
do dyspozycji Wykonawcy niezbędne zasoby

ZOBOWIĄZANIE PODMIOTU/ÓW ODDAJĄCYCH DO DYSPOZYCJI WYKONAWCY NIEZBĘDNE ZASOBY

Wykonawca, który polega na sytuacji finansowej lub ekonomicznej innych podmiotów, odpowiada solidarnie z podmiotem, który zobowiązał się do udostępnienia zasobów, za szkodę poniesioną przez Zamawiającego powstałą wskutek niedostępności tych zasobów, chyba, że za niedostępność zasobów nie ponosi winy.

.....
.....
nazwa i adres podmiotu oddającego do dyspozycji Wykonawcy niezbędne zasoby (tj. innego podmiotu) nr KRS/ CEIDG NIP/PESEL

zobowiązuję się do oddania do dyspozycji na rzecz:

.....
.....
nazwa i adres Wykonawcy składającego Ofertę

niezbędnych zasobów:

zdolności techniczne lub zawodowe

przy wykonaniu zamówienia na wykonanie kompletnej dokumentacji projektowej wykonania przejść dla pieszych wraz z sygnalizacją świetlną i dedykowanym oświetleniem na północnym wlocie skrzyżowania ulicy Władysława IV z ulicą Obrońców Wybrzeża oraz na południowym wlocie skrzyżowania ulicy Władysława IV z ulicą Armii Krajowej w Gdyni

Oświadczam, że:

a) udostępniam Wykonawcy ww. zasoby, w następującym zakresie:

b) sposób wykorzystania udostępnionych przeze mnie zasobów będzie następujący, przy wykonywaniu zamówienia publicznego:

c) zakres mojego udziału przy wykonywaniu zamówienia publicznego będzie następujący:

d) okres mojego udziału przy wykonywaniu zamówienia publicznego będzie następujący:

e) w odniesieniu do warunków udziału w postępowaniu dotyczących wykształcenia, kwalifikacji zawodowych, lub doświadczenia, zrealizuję prace, których wskazane zdolności dotyczą.

właściwe zaznaczyć

..... dnia

.....
.....
podpis osoby uprawnionej
do reprezentacji podmiotu oddającego do dyspozycji
Wykonawcy niezbędne zasoby

pieczętka firmowa Wykonawcy / Wykonawców

dotyczy: postępowania o udzielenie zamówienia na **wykonanie kompletnej dokumentacji projektowej wykonania przejść dla pieszych wraz z sygnalizacją świetlną i dedykowanym oświetleniem na północnym wlocie skrzyżowania ulicy Władysława IV z ulicą Obrońców Wybrzeża oraz na południowym wlocie skrzyżowania ulicy Władysława IV z ulicą Armii Krajowej w Gdyni.**

Oświadczenie o przynależności lub braku przynależności do tej samej grupy kapitałowej, w rozumieniu ustawy z dnia 16 lutego 2007r. o ochronie konkurencji i konsumentów (tekst jednolity Dz. U. z 2019r., poz. 369 z późn. zm.) z innymi Wykonawcami biorącymi udział w postępowaniu

Oświadczam, że nie przynależę do grupy kapitałowej w rozumieniu ustawy z dnia 16 lutego 2007r. o ochronie konkurencji i konsumentów (tekst jednolity Dz. U. z 2019r., poz. 369 z późn. zm.) z Wykonawcami, którzy złożyli oferty w postępowaniu.*

Oświadczam, że przynależę do grupy kapitałowej w rozumieniu ustawy z dnia 16 lutego 2007r. o ochronie konkurencji i konsumentów (tekst jednolity Dz. U. z 2019r., poz. 369 z późn. zm.) z następującymi Wykonawcami, którzy złożyli oferty w postępowaniu:*

.....
.....
.....

nazwa i adres Wykonawcy

..... dnia

.....
podpis Wykonawcy / Pełnomocnika

* *niepotrzebne skreślić*

pieczęćka firmowa Wykonawcy / Wykonawców

WYKAZ USŁUG
zgodnie z treścią siwz

Lp.	Przedmiot zamówienia (opis zakresu usługi)	Podmiot, na rzecz którego usługi zostały wykonane (nazwa i adres)	Wartość zamówienia netto [zł]	Daty wykonania zamówienia oddo (DD.MM.RR – DD.MM.RR)
1	<p>Temat opracowania: Dokumentacja projektowa dotyczyła budowy*/ przebudowy* sygnalizacji świetlnej, działającej w sposób akomodacyjny i stanowiącej część systemu sterowania ruchem</p>			
2	<p>Temat opracowania: Dokumentacja projektowa dotyczyła budowy*/ przebudowy* sygnalizacji świetlnej, działającej w sposób akomodacyjny i stanowiącej część systemu sterowania ruchem</p>			

W załączeniu: dowody określające czy usługi zostały wykonane lub są wykonywane należycie

..... dnia

.....
podpis Wykonawcy / Pełnomocnika

* *niepotrzebne skreślić*

pieczęćka firmowa Wykonawcy / Wykonawców

WYKAZ OSÓB SKIEROWANYCH PRZEZ WYKONAWCĘ DO REALIZACJI ZAMÓWIENIA

zgodnie z treścią siwz

Imię i nazwisko	Zakres wykonywanych czynności	Wymagane przez zamawiającego uprawnienia budowlane i rodzaj specjalności (kwalifikacje zawodowe)	Rodzaj uprawnień budowlanych i rodzaj specjalności posiadanych przez wskazaną osobę	Nr uprawnień budowlanych	Wykształcenie/ Doświadczenie	Podstawa dysponowania osobami
	Projektant branża elektryczna	uprawnienia budowlane do projektowania <u>bez ograniczeń</u> w specjalności instalacyjnej w zakresie sieci, instalacji i urządzeń elektrycznych i elektroenergetycznych				
	Projektant branża drogowa	uprawnienia budowlane do projektowania <u>bez ograniczeń</u> w specjalności inżynierskiej drogowej				
	Projektant branża teletechniczna	uprawnienia budowlane do projektowania <u>bez ograniczeń</u> w specjalności instalacyjnej w zakresie sieci, instalacji i urządzeń telekomunikacyjnych				

..... dnia

.....
podpisy Wykonawcy / Pełnomocnika

WZÓR UMOWY

W dniu**2020**r. w Gdyni, pomiędzy Gminą Miasta Gdyni przy al. Marszałka Piłsudskiego 52/54, NIP 5862312326, reprezentowaną przez:

.....
*Dyrektora */ Zastępcę Dyrektora ds. ekonomicznych* / Zastępcę Dyrektora ds. infrastruktury** jednostki budżetowej Zarządu Dróg i Zieleni, z siedzibą w Gdyni (81-364) przy ul. 10 Lutego 24, działającego na podstawie udzielonego przez Prezydenta Miasta Gdyni Pełnomocnictwa,*
zwanym dalej „Zamawiającym”,

a

.....
zwanym dalej „Wykonawcą”,

w wyniku przeprowadzonego przez Zamawiającego postępowania o udzielenie zamówienia w trybie przetargu nieograniczonego art. 39 ustawy Prawo zamówień publicznych (EZP.271.53.2020), została zawarta umowa o następującej treści:

§ 1

1. Przedmiotem umowy jest wykonanie kompletnej dokumentacji projektowej wykonania przejść dla pieszych wraz z sygnalizacją świetlną i dedykowanym oświetleniem na północnym wlocie skrzyżowania ulicy Władysława IV z ulicą Obrońców Wybrzeża oraz na południowym wlocie skrzyżowania ulicy Władysława IV z ulicą Armii Krajowej w Gdyni.
2. Zamawiający przewiduje możliwość skorzystania z „prawa opcji” i zlecenie Wykonawcy pełnienie nadzoru autorskiego nad wykonaną dokumentacją projektową, w okresie przygotowania zamówienia na roboty budowlane i w czasie realizacji robót budowlanych, oraz wykonanie aktualizacji kosztorysu inwestorskiego.
3. Integralną część umowy stanowią:
 - a) Załącznik A – Opis przedmiotu zamówienia,
 - b) Załącznik B – Formularz cenowy.
4. Kompletna dokumentacja projektowa będzie zawierać elementy wymienione w załączniku A do umowy oraz dokumenty, o których mowa w ust. 6.
5. Wykonawca sporządzi aktualną mapę sytuacyjno – wysokościową do celów projektowych we własnym zakresie i na swój koszt.
6. Wykonawca zobowiązany jest:
 - wykonać inwentaryzację stanu istniejącego, niezbędne badania i pomiary, w oparciu o przekazane warunki techniczne,
 - sporządzić niezbędne opracowania projektowe, ekspertyzy i inne dokumenty, wymagane przepisami obowiązującego prawa,
 - uzyskać w imieniu Zamawiającego uzgodnienia, warunki techniczne i opinie innych organów, oraz zaświadczenie o braku sprzeciwu wobec zgłoszenia zamiaru wykonania robót budowlanych.Dokumenty te będą stanowiły integralną część dokumentacji projektowej. Koszt uzyskania ww. dokumentów ponosi Wykonawca.
7. Kosztorysy inwestorskie winny uwzględniać między innymi koszt wykonania wszystkich robót budowlanych i prac, wynikających z dokumentacji projektowej oraz wszelkich innych kosztów związanych z przygotowaniem i prowadzeniem robót budowlanych.
8. Projekty powinny być uzgodnione między innymi przez:
 - Zarząd Dróg i Zieleni w Gdyni,
 - Zespół Uzgodnień Dokumentacji Projektowej w Gdyni,
 - Miejskiego Konserwatora Zabytków,
 - właścicieli działek, na których prowadzone będą roboty, gestorów uzbrojenia oraz inne podmioty - w razie konieczności.
9. Wykonawca przekaze kompletną dokumentację projektową w formie papierowej, w składzie i liczbie wskazanej w załączniku A, oraz uwzględni ewentualne dodatkowe egzemplarze dla Wydziału Architektoniczno-Budowlanego w Gdyni, a także pozostałe dokumenty, o których mowa w ust. 6.

10. Wykonawca przekaże Zamawiającemu pełną dokumentację projektową w formie elektronicznej - jako pliki edytowalne popularnych edytorów i arkuszy kalkulacyjnych (np. doc i .xls), oraz w formacie .pdf - na nośniku USB/CD - 2 szt.
Przekazując wersję elektroniczną dokumentacji projektowej Wykonawca dołączy oświadczenie, że zawartość wersji elektronicznej jest zgodna (identyczna) z wersją papierową.
11. Dokumentacja projektowa będzie stanowiła podstawę do wszczęcia postępowania o udzielenie zamówienia publicznego. W związku z powyższym przedmiar robót budowlanych musi zawierać wszystkie rozwiązania techniczne, rodzaje robót budowlanych i ich ilości wynikające z powyższej dokumentacji. Dokumentacja projektowa powinna być opracowana kompleksowo, zawierać wszystkie elementy do sprawnego przygotowania dokumentacji przetargowej na wykonanie robót budowlanych, ofert oraz realizacji i rozliczenia wykonanych robót budowlanych.
12. Wykonawca zobowiązany jest do zastosowania rozwiązań systemowych, ogólnodostępnych, a także zastosowania wyłącznie wyrobów, produktów i technologii posiadających wszelkie wymagane prawem certyfikaty, aprobaty, atesty i dopuszczenia do użytkowania.
13. Wykonawca zobowiązany jest do opisywania proponowanych materiałów i urządzeń za pomocą parametrów technicznych, tzn. bez podawania ich nazw. Pod pojęciem „parametry” rozumie się funkcjonalność, przeznaczenie, kolorystykę, strukturę, rodzaj materiału, kształt, wielkość, bezpieczeństwo i wytrzymałość oraz pozostałe parametry przypisane poszczególnym materiałom i urządzeniom.
14. Wykonawca zobowiązany jest opracować dokumentację projektową zgodnie z przepisami ustawy Prawo zamówień publicznych, a w szczególności z art. od 29 do 34. W szczególności niedopuszczalnym jest opisywanie przedmiotu zamówienia poprzez wskazywanie znaków towarowych, patentów lub pochodzenia, źródła lub szczególnego procesu, który charakteryzuje produkty lub usługi dostarczane przez konkretnego wykonawcę, jeżeli mogłoby to doprowadzić do uprzywilejowania lub wyeliminowania niektórych wykonawców lub produktów, chyba że jest to uzasadnione specyfiką przedmiotu zamówienia i nie można opisać przedmiotu zamówienia za pomocą dostatecznie dokładnych określeń, a wskazaniu takiemu towarzyszą wyrazy „lub równoważny”. W takim przypadku Wykonawca zobowiązany jest wskazać na dopuszczalność zastosowania materiałów równoważnych pod względem funkcjonalnym, technologicznym, technicznym i ekonomicznym oraz do opisanie minimalnych, wymaganych parametrów tej równoważności.
15. Przy wykonaniu dokumentacji projektowej należy zaprojektować rozwiązania uwzględniające dostępność dla osób starszych i niepełnosprawnych w taki sposób, aby mogły korzystać z usług, obiektów czy przestrzeni w sposób samodzielny na równi z innymi użytkownikami, między innymi poprzez zastosowanie projektowania uniwersalnego, zgodnie ze „Standardami Dostępności Dla Miasta Gdyni”, wprowadzonymi do stosowania Zarządzeniem nr 10740/13/VI/U z dnia 17 maja 2013r. Prezydenta Miasta Gdyni.

§ 2

1. Wykonawca wykona umowę terminowo i prawidłowo, zgodnie z zasadami wiedzy technicznej oraz obowiązującymi przepisami prawnymi.
2. Wykonawca w czasie realizacji umowy, może zlecić wykonanie części określonych w umowie prac Podwykonawcy. W takim przypadku Wykonawca zobowiązany jest w terminie 7 dni od daty zawarcia umowy z Podwykonawcą, pisemnie powiadomić Zamawiającego o nazwie i adresie Podwykonawcy oraz zakresie prac powierzonych temu Podwykonawcy, **z zastrzeżeniem, że dokumentację projektową musi opracować osobiście osoba wskazana w § 11 ust. 5.**
3. Podwykonawcy lub dalsi Podwykonawcy będą realizowali następujące części zamówienia:
.....

<i>nazwa Podwykonawcy</i>	<i>nazwa części zamówienia</i>
---------------------------	--------------------------------
4. Wykonawca będzie ponosił pełną odpowiedzialność wobec Zamawiającego lub osób trzecich za szkody powstałe w wyniku niewłaściwego wykonywania usług.
5. Wykonawca będzie ponosił pełną odpowiedzialność wobec Zamawiającego lub osób trzecich za usługi wykonane przez Podwykonawców.
6. Zamawiający ma prawo do bezpośredniego nadzoru i zapoznania się z realizacją usług i zgłaszania zastrzeżeń.
7. Wszelkie zastrzeżenia i ustalenia dotyczące realizacji umowy będą przekazywane na piśmie pod wskazane w umowie adresy. Pismo przesłane za pomocą faksu lub za pomocą poczty elektronicznej,

uważa się za dostarczone, gdy ich odbiór został potwierdzony przez drugą Stronę. Adresat, na żądanie Strony, ma obowiązek potwierdzić odbiór otrzymanego pisma.

8. Wykonawca zobowiązany jest do posiadania ubezpieczenia od odpowiedzialności cywilnej w zakresie prowadzonej działalności związanej z przedmiotem umowy.

§ 3

1. Kompletna dokumentacja będzie wykonana i dostarczona do Zamawiającego w terminie do **10.12.2020r.**
Kompletna dokumentacja projektowa musi zawierać dokument, o którym mowa w ust. 5.
2. Zamawiający zobowiązuje się do pisemnego upoważnienia Wykonawcy do reprezentowania Zamawiającego w sprawach związanych z realizacją umowy, jeżeli okaże się niezbędne do jej wykonania.
3. Na etapie opracowywania, dokumentacja projektowa winna być konsultowana i uzgadniania na bieżąco z Zamawiającym. Wykonawca zobowiązany jest **co najmniej raz na 2 tygodnie** złożyć Zamawiającemu raport o postępach w opracowywaniu dokumentacji, uzyskiwaniu opinii oraz uzgodnień, pisemnie lub na adres poczty elektronicznej: **sekretariat@zdiz.gdynia.pl**.
4. Na wezwanie Zamawiającego Wykonawca zobowiązany jest do stawiennictwa w siedzibie Zamawiającego nie później niż w kolejnym dniu roboczym.
5. Wykonawca zobowiązany jest do uzyskania w imieniu Zamawiającego **zaświadczenia o braku sprzeciwu wobec zgłoszenia zamiaru wykonania robót budowlanych**. Ewentualne opłaty związane z wydaniem zaświadczenia uiszcza Wykonawca.

§ 4

1. **Zamawiający przewiduje możliwość skorzystania z „prawa opcji” i zlecenia Wykonawcy usługi pełnienia nadzoru autorskiego nad wykonaną dokumentacją projektową w okresie przygotowania zamówienia na roboty budowlane oraz w czasie realizacji robót budowlanych. Zamawiający przewiduje zlecenie nadzoru autorskiego Wykonawcy w okresie do dwóch lat, licząc od dnia odbioru końcowego dokumentacji projektowej.**
2. Zamawiający skorzysta z „prawa opcji” i zleci Wykonawcy usługę pełnienia nadzoru autorskiego w przypadku spełnienia wszystkich poniższych warunków:
 - a) wykonana przez Wykonawcę w ramach niniejszej umowy dokumentacja projektowa będzie zawierać wszystkie elementy do sprawnego przygotowania zadania,
 - b) Zamawiający zabezpieczy wystarczające środki finansowe na realizację robót budowlanych,
 - c) wykonanie robót budowlanych będzie leżało w interesie publicznym,
 - d) nie będzie przeszkód technicznych i prawnych do wszczęcia postępowania o zamówienie publiczne,
 - e) będzie on niezbędny do przygotowania zamówienia na roboty budowlane lub do wykonania robót budowlanych.
3. **W przypadku zlecenia Wykonawcy usługi pełnienia nadzoru autorskiego, dokładne terminy pełnienia nadzoru autorskiego, zakres oraz osoba sprawująca nadzór, zostanie określona przez Stronę na podstawie pisemnego aneksu do umowy.**
4. Czynności z zakresu nadzoru autorskiego Wykonawca powierzy autorowi dokumentacji projektowej.
5. Nadzór autorski prowadzony będzie w oparciu o zatwierdzoną dokumentację projektową, zgodnie z przepisami ustawy Prawo budowlane i będzie polegać na uczestniczeniu Wykonawcy w przygotowaniu dokumentacji przetargowej (aktualizacja dokumentacji) lub realizacji robót przez wykonawcę robót budowlanych, a w szczególności poprzez:
 - a) ewentualną aktualizację dokumentacji projektowej, w tym usunięcie rozbieżności, zmianę treści dokumentów, itp. w zakresie niezbędnym do prawidłowego przeprowadzenia procedury przetargowej i sporządzenia ofert przez Wykonawców,
 - b) bieżącą kontrolę oraz potwierdzanie w toku wykonywanych robót budowlanych zgodności robót budowlanych z opracowaną dokumentacją projektową,
 - c) wyjaśnienia wątpliwości powstałych w toku realizacji przez dodatkowe informacje i opracowania oraz w razie konieczności uzupełnienia dokumentacji,
 - d) uzupełnianie szczegółów opracowanej dokumentacji projektowej, nie będących jednocześnie projektami warsztatowymi, technologicznymi, organizacyjnymi itp.,

- e) kwalifikację zmian koniecznych do wprowadzenia do dokumentacji projektowej w świetle zatwierdzonego projektu budowlanego,
 - f) realizację zadań projektowych i uzgodnieniowych w zakresie rozwiązań dodatkowych i zamiennych – dotyczy rozwiązań projektowych zamiennych, których konieczność wprowadzenia wynikać może z błędów projektanta, np. nieuwzględnionych kolizji, możliwych do przewidzenia w fazie projektowania, bądź przyjętej błędnej technologii robót,
 - g) udział w spotkaniach, radach budowy, komisjach odbiorów robót budowlanych częściowych i końcowych,
 - h) uzgodnienia projektów wykonanych przez wykonawcę robót budowlanych, a wymaganych zapisami zawartymi w projekcie budowlanym, wykonawczym lub w specyfikacjach wykonania i odbioru robót budowlanych.
6. Miejsca wykonywania zakresu nadzoru autorskiego:
- a) teren budowy,
 - b) siedziba biura budowy,
 - c) siedziba Zamawiającego,
 - d) biuro projektowe,
 - e) miejsce spotkania dot. inwestycji lub miejsce pracy komisji odbiorów robót,
 - f) inne lokalizacje, w których pobyt okaże się niezbędny dla realizacji przedmiotu umowy.
- Za pobyt na budowie uważa się wykonywanie czynności nadzoru autorskiego w każdej z powyższych lokalizacji.
7. W ramach sprawowania nadzoru autorskiego należy przeprowadzić kontrolę na terenie budowy co najmniej raz w tygodniu. Częstotliwość pobytu osoby sprawującej nadzór autorski na budowie, uzależniona będzie od bieżących potrzeb.
8. Nadzór autorski może być pełniony również na pisemne żądanie Zamawiającego.
9. Zawiadomienie o żądaniu nadzoru autorskiego uznaje się za skutecznie doręczone, jeśli zostało zgłoszone do Wykonawcy w godz. 8:00 – 15:00 w dni robocze, tj. od poniedziałku do piątku, z wyłączeniem dni ustawowo wolnych od pracy. Wykonawca zobowiązuje się do podjęcia czynności niezwłocznie po otrzymaniu zgłoszenia od Zamawiającego, nie później niż w ciągu **2 dni roboczych** od momentu zgłoszenia wpisem do dziennika budowy i potwierdzone telefonicznie lub faksem.
10. W przypadkach nagłych, niecierpiących zwłoki, w szczególności gdy bezpieczeństwo prowadzenia robót budowlanych może być zagrożone albo Zamawiający może ponieść straty, pełniący nadzór autorski stawia się niezwłocznie na terenie budowy, na wezwanie Zamawiającego.
11. O zauważonych przypadkach wykonywania robót budowlanych niezgodnie z dokumentacją projektową, Wykonawca jest zobowiązany zawiadomić Zamawiającego niezwłocznie po ich wykryciu.
12. Wykonawca ponosi odpowiedzialność za sprawowanie nadzoru autorskiego zgodnie z przepisami ustawy Prawo budowlane i Kodeksem cywilnym, w zakresie powierzonych czynności, objętych przedmiotem umowy.

§ 5

1. **Zamawiający przewiduje możliwość skorzystania z „prawa opcji” i zlecenia Wykonawcy usługi aktualizacji kosztorysu inwestorskiego.** Zamawiający przewiduje aktualizację kosztorysu inwestorskiego w okresie **do dwóch lat**, licząc od dnia odbioru końcowego dokumentacji projektowej.
2. Zamawiający skorzysta z „prawa opcji” i zleci Wykonawcy usługę aktualizacji kosztorysu inwestorskiego w przypadku spełnienia wszystkich poniższych warunków:
- a) wykonana przez Wykonawcę w ramach niniejszej umowy dokumentacja będzie zawierać wszystkie elementy do sprawnego przygotowania zadania,
 - b) Zamawiający zabezpieczy wystarczające środki finansowe na realizację robót budowlanych,
 - c) wykonanie robót budowlanych będzie leżało w interesie publicznym,
 - d) nie będzie przeszkód technicznych i prawnych do wszczęcia postępowania o zamówienie publiczne,
 - e) aktualizacja kosztorysu inwestorskiego będzie niezbędna do przygotowania zamówienia na roboty budowlane lub do wykonania robót budowlanych, tj. konieczność aktualizacji będzie wynikać z obowiązujących w tym czasie przepisów prawnych.
3. **W przypadku zlecenia Wykonawcy tej usługi, dokładny termin wykonania aktualizacji kosztorysu inwestorskiego zostanie określony przez Strony na podstawie pisemnego aneksu do umowy.**

wdb

§ 6

1. Wykonawca oświadcza, że w całości jest uprawniony z tytułu praw autorskich, osobistych i majątkowych do dokumentacji projektowej, zamówionej przez Zamawiającego. W szczególności Wykonawca oświadcza, że prawa autorskie do ww. dokumentacji, nie zostały w całości ani w części zbyte czy obciążone, ani też nie zostało udzielone w stosunku do nich upoważnienie do korzystania osobom trzecim.
2. Wykonawca oświadcza, że korzystanie z dokumentacji projektowej nie spowoduje naruszenia praw osób trzecich, w szczególności praw autorskich do cudzego dzieła.
3. Wykonawca przenosi na rzecz Zamawiającego autorskie prawa majątkowe do dokumentacji projektowej, będącej przedmiotem niniejszej umowy.
4. Zamawiający będzie mógł wykorzystywać dokumentację projektową na następujących polach eksploatacji:
 - a) w zakresie używania,
 - b) w zakresie wykorzystywania w całości lub części utworu oraz dokonywania zmian utworu, w zakresie utrwalania i zwielokrotniania utworu – wytwarzanie określoną techniką egzemplarzy utworu, w tym techniką drukarską, reprograficzną, zapisu magnetycznego oraz techniką cyfrową,
 - c) w zakresie obrotu oryginałem albo egzemplarzami, na których utwór utrwalono, wprowadzenie do obrotu, użyczenie lub najem oryginału albo egzemplarzy,
 - d) w zakresie rozpowszechniania utworu w sposób inny niż określony powyżej, w szczególności publiczne wykonanie, wystawienie, wyświetlenie, odtworzenie oraz nadawanie i reemitowanie, a także publiczne udostępnienie utworu w taki sposób, aby każdy mógł mieć do niego dostęp w miejscu i w czasie przez siebie wybranym.
5. Z chwilą przeniesienia majątkowego prawa, o jakim mowa w ust. 3, Wykonawca przenosi na Zamawiającego prawo do korzystania we wszystkich formach z utworu będącego przedmiotem niniejszej umowy.
6. Wykonawca nieodpłatnie upoważnia Zamawiającego do udzielenia zezwoleń na wykonywanie praw autorskich do twórczych przeróbek dokumentacji projektowej, oraz na ich wykorzystanie na potrzeby realizacji inwestycji.
7. Przejście autorskich praw majątkowych powoduje przeniesienie na Zamawiającego własności egzemplarza utworu.
8. Umowa przenosi na Zamawiającego zależne prawa autorskie.
9. Przeniesienie praw, o których mowa w niniejszym paragrafie, na rzecz Zamawiającego, nastąpi z dniem zapłaty przez Zamawiającego należności wynikających z prawidłowo wystawionej przez Wykonawcę faktury, o której mowa w § 9 ust. 1 lit. a).
10. W przypadku wystąpienia przez osobę trzecią w stosunku do Zamawiającego z roszczeniem z tytułu naruszenia praw autorskich, zarówno osobistych, jak i majątkowych do utworu, Wykonawca:
 - a) przyjmie na siebie pełną odpowiedzialność za powstanie oraz wszelkie skutki powyższych zdarzeń; w przypadku skierowania sprawy na drogę postępowania sądowego wstąpi do procesu po stronie Zamawiającego i pokryje wszelkie koszty związane z udziałem Zamawiającego w postępowaniu sądowym, oraz ewentualnym postępowaniu egzekucyjnym, w tym koszty obsługi prawnej postępowania,
 - b) poniesie wszelkie koszty związane z ewentualnym pokryciem roszczeń majątkowych i niemajątkowych związanych z naruszeniem praw autorskich majątkowych lub osobistych osoby lub osób zgłaszających roszczenia.

§ 7

1. Wynagrodzenie Wykonawcy wynosi **brutto:** zł; *słownie* złotych, zgodnie z Formularzem cenowym, stanowiącym Załącznik B, w tym za:
 - a) **wykonanie kompletnej dokumentacji projektowej** – kwota brutto: zł, (poz. 1 Załącznika B, powiększona o należny podatek VAT),
 - b) **pełnienie nadzoru autorskiego** – kwota brutto: zł, (poz. 2 Załącznika B, powiększona o należny podatek VAT),
 - c) **wykonanie jednorazowej aktualizacji kosztorysu inwestorskiego** – kwota brutto: zł, (poz. 3 Załącznika B, powiększona o należny podatek VAT).

Ab

2. Wynagrodzenie należne Wykonawcy zostanie obliczone na podstawie cen określonych w **ust. 1** za poszczególne elementy, zgodnie z faktycznie wykonanymi i odebranych protokolarnie bez zastrzeżeń przez Zamawiającego ww. elementami.
3. Wynagrodzenie, o którym mowa w **ust. 1**, obejmuje wszystkie koszty niezbędne do poniesienia przez Wykonawcę celem prawidłowej i terminowej realizacji przedmiotu umowy, a także koszty przeniesienia majątkowych praw autorskich do wykonanej dokumentacji projektowej oraz praw zależnych na rzecz Zamawiającego, koszt pełnienia nadzoru autorskiego i aktualizacji kosztorysów inwestorskich oraz należny podatek VAT zgodnie z obowiązującymi przepisami prawa.
4. Wykonawca uwzględnił w wynagrodzeniu również koszt wykonania wszystkich niezbędnych opracowań projektowych wraz z koniecznymi opiniami i warunkami technicznymi, koszt uzyskania niezbędnych decyzji, pozwoleń, uzgodnień, zaświadczeń lub opinii innych organów, i innych dokumentów, wymaganych przepisami szczególnymi, zgodnie z zakresem przedmiotu zamówienia.
5. Zamawiający zastrzega sobie prawo do obniżenia wynagrodzenia należnego Wykonawcy, w przypadku niezrealizowania całości umowy.

§ 8

1. Wykonawca, w terminie określonym w § 3 **ust. 1**, dostarczy na adres Zamawiającego kompletną dokumentację projektową, wraz z oświadczeniami, zgodnymi z art. 20 ust. 4 Prawa budowlanego, wszystkich projektantów oraz osób sprawdzających, co zostanie potwierdzone protokołem przekazania dokumentacji projektowej, podpisanym przez Strony.
2. Zamawiający dokona weryfikacji dostarczonej dokumentacji projektowej, o której mowa w **ust. 1**, w terminie do **7 dni roboczych** od daty przekazania jej Zamawiającemu przez Wykonawcę. W przypadku, gdy dokumentacja projektowa będzie wykonana bez wad i usterek, Strony podpiszą protokół końcowy odbioru dokumentacji projektowej bez uwag.
3. Zamawiający, po stwierdzeniu istnienia wady w dokumentacji projektowej, może:
 - a) żądać jej usunięcia, wyznaczając w tym celu Wykonawcy odpowiedni termin z zagrożeniem, że po bezskutecznym upływie tego terminu naliczy kary zgodnie z § 12 **ust. 1 lit. c)**, a po naliczeniu kar za okres dłuższy niż 7 dni, odstąpi od umowy i naliczy karę na podstawie § 12 **ust. 1 lit. a)**,
 - b) w terminie 30 dni od stwierdzenia wady, odstąpić od umowy bez wyznaczenia terminu do usunięcia wady, gdy wada ma charakter istotny i nie da się usunąć w terminie odpowiednim dla Zamawiającego. § 12 **ust. 1 lit. a)** stosuje się odpowiednio.
4. Za wadę istotną uważa się wadę uniemożliwiającą wykorzystanie dokumentacji projektowej w całości lub w części na potrzeby realizacji zadania.
5. Wykonawca jest zobowiązany do bezpłatnego usunięcia ewentualnych braków wskazanych w protokole odbioru w terminie **5 dni kalendarzowych** od daty podpisania protokołu, chyba że Strony ustalą inny termin.
6. Zamawiający oceni prawidłowość wykonania poprawek, o których mowa w **ust. 5**, w terminie **5 dni kalendarzowych** i dokona odpowiedniej adnotacji na protokole odbioru. W przypadku ponownego stwierdzenia wad w dokumentacji projektowej, **ust. 3** stosuje się odpowiednio.
7. Skutki finansowe błędów występujących w dokumentacji projektowej, które powstały z winy Wykonawcy lub jego Podwykonawców, obciążają Wykonawcę.

§ 9

1. Rozliczenie przedmiotu umowy nastąpi **częściowo**, na podstawie wystawionych przez Wykonawcę faktur za:
 - a) **wykonanie kompletnej dokumentacji projektowej wraz uzyskaniem wszelkich pozwoleń i zaświadczenia o braku sprzeciwu wobec zgłoszenia zamiaru wykonania robót budowlanych** – wynagrodzenie określone w § 7 **ust. 1 lit. a)**,
 - b) **pełnienie nadzoru/ów autorskiego/ch** w okresie:
 - przygotowania zamówienia na roboty budowlane - **10%** wartości wynagrodzenia określonego w § 7 **ust. 1 lit. b)**,
 - realizacji robót budowlanych – **90%** wartości wynagrodzenia określonego w § 7 **ust. 1 lit. b)**,
 - c) **wykonanie aktualizacji kosztorysu inwestorskiego**, o której mowa w § 5 – wynagrodzenie określone w § 7 **ust. 1 lit. c)**.
2. Podstawę do wystawienia faktur będą stanowiły odrębne protokoły odbioru prac, za wykonanie zakresu, o którym mowa w:
 - a) **ust. 1 lit. a)** – protokół końcowy, podpisany przez Strony bez uwag,

- b) **ust. 1 lit. b) i c)** – protokoły odbioru prac, podpisane przez Strony bez uwag.
3. Faktury powinny być wystawione w następujący sposób:
NABYWCA: Gmina Miasta Gdyni – Gdynia – Miasto na Prawach Powiatu, al. Marszałka Piłsudskiego 52/54, 81-382 Gdynia, NIP 5862312326;
ODBIORCA: Zarząd Dróg i Zieleni – jednostka budżetowa Gminy Miasta Gdyni, ul. 10 Lutego 24, 81-364 Gdynia.
 4. Faktury wystawione w postaci papierowej muszą być złożone w siedzibie Zamawiającego przy ul. 10 Lutego 24 w Gdyni.
 5. Zgodnie z Ustawą z dnia 9 listopada 2018r. o elektronicznym fakturowaniu w zamówieniach publicznych, koncesjach na roboty budowlane lub usługi oraz partnerstwie publiczno – prywatnym (Dz.U. z 2018r., poz. 2191 z późn zm.) Wykonawca ma możliwość przesyłania Zamawiającemu ustrukturyzowanych faktur elektronicznych za pośrednictwem platformy elektronicznego fakturowania (PEF), o której mowa w **ust. 6**.
 6. Wykonawca przesyła ustrukturyzowane faktury elektroniczne za pośrednictwem platformy PEFexpert <https://pefexpert.pl/>
 7. Dane konta Zamawiającego na platformie PEF:
 - nazwa podmiotu: Zarząd Dróg i Zieleni – jednostka budżetowa Gminy Miasta Gdyni,
 - adres PEF: 5862312326.
 8. Wykonawca ma możliwość przesyłania Zamawiającemu faktur w postaci elektronicznej (innej niż opisana w **ust. 5**) wyłącznie na adres e-mailowy: faktury@zdiz.gdynia.pl ze swojego adresu e-mailowego:
 9. Wysłanie faktury z innego adresu mailowego niż wskazany w **ust. 8** będzie uznane za niedostarczoną fakturę.
 10. Zamawiający dokona zapłaty należności przelewem w terminie **do 21 dni** od daty otrzymania poprawnie wystawionej faktury, z konta Zamawiającego na konto Wykonawcy wskazane na fakturze.
 11. Za termin zapłaty przyjmuje się dzień dokonania przelewu przez Zamawiającego.
 12. W przypadku przedstawienia przez Wykonawcę faktury wystawionej nieprawidłowo lub bezpodstawnie, Zamawiający wymaga dostarczenia przez Wykonawcę prawidłowo wystawionej faktury korygującej wraz z załącznikami. Termin płatności rozpoczyna bieg od dnia otrzymania przez Zamawiającego prawidłowo wystawionej faktury korygującej oraz załączników.

§ 10

1. Wykonawca udzieli **miesięcznej gwarancji i rękojmi** (zgodnie ze złożoną ofertą)* na wykonaną dokumentację projektową na rzecz Zamawiającego.
2. Okres gwarancji i rękojmi liczy się od daty podpisania protokołu końcowego odbioru dokumentacji projektowej przez Zamawiającego i Wykonawcę bez uwag.
3. Wykonawca jest odpowiedzialny za wykonaną dokumentację projektową względem Zamawiającego jeżeli dokumentacja projektowa ma wady zmniejszające jej wartość lub użyteczność, a w szczególności odpowiada za rozwiązanie niezgodnie z parametrami ustalonymi w normach i przepisach techniczno – budowlanych.
4. Zamawiający zawiadomi Wykonawcę niezwłocznie o wykryciu wad w dokumentacji projektowej, dających się przypisać Wykonawcy, w okresie obowiązywania rękojmi i gwarancji, wyznaczając termin na ich usunięcie.
5. Jeżeli okaże się, iż dokumentacja projektowa zawiera wady uniemożliwiające prawidłowe przygotowanie dokumentów przetargowych i przeprowadzenie postępowania o zamówienie publiczne, Wykonawca zobowiązany jest w wyznaczonym terminie do naniesienia w opracowaniu stosownych poprawek, bez dodatkowego wynagrodzenia, bez względu na wysokość związanych z tym kosztów.
6. Podpisanie protokołu odbioru dokumentacji projektowej nie oznacza potwierdzenia braku wad fizycznych i prawnych dokumentacji i nie ogranicza odpowiedzialności Wykonawcy z tytułu rękojmi i gwarancji za wady fizyczne i prawne odebranej dokumentacji projektowej.
7. W przypadku nieusunięcia lub nienależytego usunięcia wad ujawnionych w okresie rękojmi i gwarancji, w terminie wyznaczonym przez Zamawiającego na usunięcie wad, Zamawiający, oprócz prawa do pobrania kar umownych, o których mowa w **§ 12 ust. 1 lit. c)**, ma prawo zlecić usunięcie wad innemu podmiotowi na koszt Wykonawcy, bez konieczności uzyskania upoważnienia sądu i żądać naprawienia szkody wynikłej z opóźnienia, na co Wykonawca wyraża zgodę.

§ 11

1. Przedstawicielem Zamawiającego do prowadzenia spraw wynikających z niniejszej umowy jest:, nr tel., e-mail:..... albo inna osoba upoważniona przez Zamawiającego.
2. Przedstawicielem Wykonawcy jest:, nr tel., e-mail..... albo inna osoba upoważniona przez Wykonawcę.
3. Zamawiający dopuszcza możliwość zmiany postanowień zawartej umowy w zakresie zmian osób reprezentujących, pod warunkiem wcześniejszego powiadomienia drugiej Strony, w następujących przypadkach:
 - śmierci, choroby lub innych zdarzeń losowych,
 - niewywiązywania się z obowiązków wynikających z umowy,
 - zmiany zakresu obowiązków wyznaczonego pracownika,
 - ustania stosunku pracy,
 - jeżeli zmiana stanie się konieczna z jakichkolwiek innych przyczyn niezależnych od Zamawiającego lub Wykonawcy np. rezygnacji.
4. Zmiany, o których mowa w **ust. 3** mogą być pisemnie notyfikowane przez Stronę, której one dotyczą, w odrębnym oświadczeniu, pisemnie tylko poświadczonym przez drugą Stronę.
5. Ze strony Wykonawcy dokumentację projektową wykonywać będą:
 - a), posiadająca/y uprawnienia budowlane do **projektowania bez ograniczeń w specjalności instalacyjnej w zakresie sieci, instalacji i urządzeń elektrycznych i elektroenergetycznych**,
 - b), posiadająca/y uprawnienia budowlane do **projektowania bez ograniczeń w specjalności inżynierskiej drogowej**,
 - c), posiadająca/y uprawnienia budowlane do **projektowania bez ograniczeń w specjalności instalacyjnej w zakresie sieci, instalacji i urządzeń telekomunikacyjnych**,
 lub odpowiadające im ważne uprawnienia budowlane, które zostały wydane na podstawie wcześniej obowiązujących przepisów prawa, uprawniające do wykonywania prac określonych w niniejszej umowie, albo inna osoba/y upoważniona/e przez Wykonawcę posiadająca/e wymagane uprawnienia, zgodnie ze specyfikacją istotnych warunków zamówienia, oraz wpisani na listę członków właściwej izby samorządu zawodowego.

§ 12

1. Wykonawca zapłaci Zamawiającemu kary umowne:
 - a) w przypadku bezzasadnego odstąpienia przez Wykonawcę albo zasadnego odstąpienia przez Zamawiającego od umowy, z powodu okoliczności, za które odpowiada Wykonawca, w wysokości **10 %** wartości wynagrodzenia brutto, określonego w § 7 ust. 1,
 - b) za opóźnienie w wykonaniu przedmiotu umowy w zakresie **dokumentacji projektowej** - w wysokości **1 %** wartości wynagrodzenia umownego brutto, określonego w § 7 ust. 1 lit. a) - za każdy dzień opóźnienia, licząc od następnego dnia po upływie terminu, o którym mowa w § 3 ust. 1,
 - c) za każdy dzień opóźnienia w usuwaniu wad stwierdzonych przy odbiorze **dokumentacji projektowej oraz ujawnionych w okresie rękojmi i gwarancji** - w wysokości **0,5 %** wartości wynagrodzenia umownego brutto, określonego w § 7 ust. 1 lit. a) - za każdy dzień opóźnienia, licząc od następnego dnia po upływie terminu wyznaczonego przez Zamawiającego na usunięcie wad,
 - d) za wprowadzenie do dokumentacji projektowej rozwiązań niezgodnych z przepisami prawa w wysokości **10 %** wartości wynagrodzenia brutto, określonego w § 7 ust. 1,
 - e) za nieprzekazanie Zamawiającemu raportu, o którym mowa w § 3 ust. 3 – w wysokości **30 zł brutto** za każdy dzień opóźnienia, licząc od następnego dnia po upływie terminu, na złożenie raportu,
 - f) z tytułu niedochowania zobowiązań, o którym mowa w § 1 ust. 13 lub ust. 14 – w wysokości **30 zł brutto**, za każdy stwierdzony przypadek,
 - g) z tytułu niedokonania przez Wykonawcę, z jego winy, obowiązku lub obowiązków określonych w § 4 ust. 5, w zakresie pełnienia nadzoru autorskiego, w wysokości **2%** wartości wynagrodzenia umownego brutto, określonego w § 7 ust. 1 lit. b) - za każdą stwierdzoną nieprawidłowość,
 - h) z tytułu nieterminowego przekazania Zamawiającemu, w zakresie pełnienia nadzoru autorskiego, niezbędnych opracowań i uzupełnień dokumentacji sporządzanych przez Wykonawcę, w wysokości **1,5%** wartości wynagrodzenia umownego brutto, określonego w § 7 ust. 1 lit. b) -

- za każdy dzień opóźnienia, licząc od następnego dnia po upływie terminu wyznaczonego na dostarczenie ww. dokumentacji,
- i) za opóźnienie w wykonaniu przedmiotu umowy w zakresie aktualizacji kosztorysów inwestorskich, sporządzonych przez Wykonawcę, w wysokości **2 %** wartości wynagrodzenia umownego brutto, określonego w § 7 ust. 1 lit. c) - za każdy dzień opóźnienia, licząc od następnego dnia po upływie terminu określonego zgodnie z § 5 ust. 3.
 2. Kary określone w ust. 1, z wyłączeniem lit. a), naliczane będą odrębnie za każde ze stwierdzonych przez Zamawiającego uchybień oraz podlegają sumowaniu.
 3. Nieprawidłowa i nieterminowa realizacja obowiązków Wykonawcy, skutkująca koniecznością poniesienia przez Zamawiającego dodatkowych kosztów, w tym na zastępcze usuwanie usterek ze środków własnych Zamawiającego, uprawnia Zamawiającego do obniżenia wynagrodzenia Wykonawcy o kwotę tych kosztów dodatkowych, bez konieczności uzyskania upoważnienia sądu, na co Wykonawca wyraża zgodę.
 4. Postanowienia ust. 1 nie wyłączają prawa Zamawiającego do dochodzenia od Wykonawcy odszkodowania na zasadach ogólnych, jeżeli wartość powstałej szkody przekroczy wysokość kar umownych.
 5. Zamawiający zastrzega sobie prawo potrącenia kar umownych z wynagrodzenia wynikającego z faktur Wykonawcy.
 6. Zamawiający zapłaci ustawowe odsetki w przypadku opóźnienia w zapłacie należności wynikających z faktur.

§ 13

1. W razie zaistnienia istotnej zmiany okoliczności powodującej, że wykonanie umowy nie leży w interesie publicznym, czego nie można było przewidzieć w chwili zawarcia umowy, lub dalsze wykonywanie umowy może zagrozić istotnemu interesowi bezpieczeństwa państwa lub bezpieczeństwu publicznemu, Zamawiający może odstąpić od umowy w terminie 30 dni od dnia powzięcia wiadomości o tych okolicznościach.
2. Zamawiający może odstąpić od umowy w następujących przypadkach:
 - a) zaistnienia okoliczności ustawowych warunkujących i poprzedzających ogłoszenie upadłości Wykonawcy lub złożenie wniosku dotyczącego układu Wykonawcy z jego wierzycielami lub Wykonawca utraci zdolność finansowania przedmiotu umowy,
 - b) stwierdzenia niewykonywania lub niewłaściwego wykonywania przedmiotu umowy przez Wykonawcę.
3. Odstąpienie od umowy musi nastąpić w formie pisemnej z podaniem uzasadnienia.
4. Odstąpienie od umowy może nastąpić w terminie 30 dni od powzięcia wiadomości o okolicznościach określonych w ust. 2.
5. W przypadkach odstąpienia od umowy, o których mowa w ust. 1, lub w przypadkach odstąpienia od umowy, o których mowa w ust. 2, i jednocześnie w razie zaistnienia okoliczności wymienionych w ww. ustępie wyłącznie z przyczyn niezależnych od Wykonawcy, Wykonawca ma prawo żądać wynagrodzenia należnego za zakres prac należycie wykonanych do dnia odstąpienia lub do dnia zaistnienia okoliczności wymienionych w ust. 2, wyłącznie z przyczyn niezależnych od Wykonawcy. Podstawą do określenia ww. wynagrodzenia będzie protokół odbioru prac należycie wykonanych do dnia odstąpienia od umowy.

§ 14

1. Wykonawca wnosi zabezpieczenie należytego wykonania umowy w wysokości **5%** ceny całkowitej podanej w ofercie, tj. zł; (słownie: złotych) w formie najpóźniej w dniu zawarcia umowy.
2. Zabezpieczenie należytego wykonania umowy określone w ust. 1 będzie zwracane przez Zamawiającego w następujący sposób:
 - a) **70%** wartości zabezpieczenia w kwocie zł, w terminie 30 dni od dnia wykonania zamówienia i uznania przez Zamawiającego za należycie wykonane,
 - b) **30%** wartości zabezpieczenia w kwocie zł, nie później niż w 15 dniu po upływie okresu rękojmi za wady oraz stwierdzeniu usunięcia ujawnionych w tym okresie wad. Zabezpieczenie to dotyczy wyłącznie rękojmi, udzielonej na wykonaną dokumentację projektową. Termin rękojmi liczony jest od dnia końcowego odbioru dokumentacji projektowej przez Zamawiającego i Wykonawcę protokołem bez uwag.
3. Zamawiający zwraca zabezpieczenie należytego wykonania umowy wniesione w pieniądzu z odsetkami wynikającymi z umowy rachunku bankowego, na którym było ono przechowywane,

pomniejszone o koszt prowadzenia tego rachunku oraz prowizji bankowej za przelew pieniędzy na rachunek bankowy Wykonawcy.

4. W przypadku nieusunięcia lub nienależytego usunięcia wad ujawnionych w okresie rękojmi i gwarancji, w terminie wyznaczonym przez Zamawiającego na usunięcie wad, Zamawiający, oprócz prawa do pobrania kar umownych, o których mowa w § 12 ust. 1 lit. c ma prawo zlecić usunięcie wad innemu podmiotowi na koszt i ryzyko Wykonawcy, bez konieczności uzyskania upoważnienia sądu, na co Wykonawca wyraża zgodę i żądać naprawienia szkody wynikłej z opóźnienia. Jeżeli ww. okoliczności dotyczą wad powstałych w okresie rękojmi, Zamawiający ma prawo pokryć koszt tego zastępczego wykonania z kwoty zabezpieczenia wymienionej odpowiednio w ust. 2 lit. b), bez konieczności uzyskania upoważnienia sądu, na co Wykonawca wyraża zgodę.

§ 15

1. Zmiana postanowień niniejszej umowy wymaga zgody obu Stron wyrażonej na piśmie pod rygorem nieważności.
2. Zakazuje się zmian postanowień zawartej umowy w stosunku do treści oferty, na podstawie której dokonano wyboru Wykonawcy, chyba że zachodzą okoliczności wskazane w art. 144 ust. 1 pkt 2-6 ustawy Prawo zamówień publicznych oraz wskazanych w art. 144 ust. 1 pkt 1 ustawy Pzp przy uwzględnieniu postanowień ust. 3, 4 i 5.
3. Zamawiający dopuszcza możliwość zmiany postanowień zawartej umowy w zakresie:
 - a) **terminu wykonania umowy**, pod warunkiem, że zaszły okoliczności, których nie można było przewidzieć w chwili zawarcia umowy, a w szczególności gdy realizowane są usługi dodatkowe, o których mowa w art. 144 ust. 1 pkt 2 ustawy Pzp, o czas niezbędny na wykonanie usług dodatkowych,
 - b) **przedłużenia terminu wykonania umowy**, w przypadku jakiegokolwiek opóźnienia, utrudnienia lub przeszkód spowodowanych przez Zamawiającego, zarządców lub gestorów sieci lub dających się im przypisać - powyższy termin wykonania może ulec przedłużeniu o okres nie dłuższy niż wynikający z okresu wystąpienia ww. okoliczności,
 - c) **przedłużenia terminu wykonania umowy**, z przyczyn niezależnych od Wykonawcy, jeżeli będą następstwem działań organów administracji państwowej lub samorządowej lub innych podmiotów, a w szczególności:
 - wydłużenia się procedur związanych z wydaniem przez odpowiednie organy decyzji administracyjnych uzgodnień, pozwoleń, opinii, zezwoleń, poza terminy określone w Kodeksie postępowania administracyjnego,
 - długotrwałego uzyskiwania decyzji administracyjnych, uzgodnień, opinii, zezwoleń, itp. - z przyczyn niezależnych od Wykonawcy.Powyższe terminy wykonania mogą ulec każdorazowo przedłużeniu o okres nie dłuższy niż wynikający z okresu wystąpienia ww. okoliczności,
 - d) **zmiany terminu zakończenia realizacji przedmiotu umowy w zakresie pełnienia nadzoru autorskiego**, w związku z przedłużonym terminem wykonania dokumentacji projektowej lub robót budowlanych, wykonywanych na jej podstawie, a także w przypadku zaistnienia innych okoliczności, mających wpływ na termin podpisania umowy z wykonawcą na wykonanie robót budowlanych, niezależnych od Zamawiającego,
 - e) **części zamówienia realizowanej przez Podwykonawcę**, pod warunkiem, że zmiana wynika z okoliczności, których nie można było przewidzieć w chwili zawarcia umowy,
 - f) **Podwykonawców**, pod warunkiem, że zmiana wynika z okoliczności, których nie można było przewidzieć w chwili zawarcia umowy lub Zamawiający stwierdzi, że wobec danego Podwykonawcy zachodzą podstawy wykluczenia. Jeżeli zmiana albo rezygnacja z Podwykonawcy dotyczy podmiotu, na którego zasoby Wykonawca powoływał się, na zasadach określonych w art. 22a ust. 1 ustawy Prawo zamówień publicznych, w celu wykazania spełniania warunków udziału w postępowaniu, Wykonawca jest obowiązany wykazać Zamawiającemu, że proponowany inny Podwykonawca lub Wykonawca samodzielnie spełnia je w stopniu nie mniejszym niż Podwykonawca, na którego zasoby Wykonawca powoływał się w trakcie postępowania o udzielenie zamówienia,
 - g) **zmiany osoby/osób wskazanej w § 11 ust. 5**, pod warunkiem że Wykonawca przedstawi dla nowej osoby kopię wymaganych uprawnień oraz kopię aktualnego zaświadczenia o przynależności do właściwej izby samorządu zawodowego lub dokumenty potwierdzające uznanie kwalifikacji, lub możliwość świadczenia usług transgranicznych,

- h) **wszelkich zmian umowy**, o ile konieczność ich wprowadzenia będzie wynikała ze zmian w obowiązujących przepisach prawa,
 - i) **zmian teleadresowych Stron umowy**, przy czym w razie zmian zapisanych wyłącznie w komparycji umowy, nowe dane teleadresowe mogą być pisemnie notyfikowane przez Stronę, której one dotyczą, w odrębnym oświadczeniu, pisemnie tylko poświadczonym przez drugą Stronę,
4. Zamawiający dopuszcza możliwość zmiany postanowień zawartej umowy, na uzasadniony wniosek Zamawiającego lub Wykonawcy w następujących przypadkach:
- a) **terminu wykonania dokumentacji projektowej**, jeżeli w trakcie jej wykonywania zajdzie konieczność dokonania dodatkowych badań, ekspertyz lub uzyskania odstępstw w rozumieniu ustawy Prawo budowlane, poza wskazane w umowie – powyższy termin wykonania może ulec przedłużeniu o okres nie dłuższy niż wynikający z okresu wystąpienia ww. okoliczności,
 - b) wprowadzenia zmian w dokumentacji projektowej na wniosek Zamawiającego, w związku ze zmianą warunków uzyskanych na etapie jej uzgadniania, w zakresie **niewykraczającym poza zakres przedmiotu umowy**, przy możliwej modyfikacji wynagrodzenia Wykonawcy, na podstawie aktualnej stawki jednostki nakładu pracy wg Środowiskowych Zasad Wyceny Prac Projektowych, publikowanej przez Izbę Projektowania Budowlanego, z tym ustaleniem, iż wykonanie zmian jest niezbędne do uzyskania kompletu wymaganych uzgodnień lub pozwoleń,
 - c) wprowadzenia zmian w dokumentacji projektowej na wniosek Zamawiającego, w związku ze zmianą warunków uzyskanych na etapie jej uzgadniania, w zakresie **wykraczającym poza zakres przedmiotu umowy**, przy możliwej modyfikacji wynagrodzenia Wykonawcy, na podstawie aktualnej stawki jednostki nakładu pracy wg Środowiskowych Zasad Wyceny Prac Projektowych, publikowanej przez Izbę Projektowania Budowlanego, z tym ustaleniem, iż wykonanie zmian jest niezbędne do uzyskania kompletu wymaganych uzgodnień lub pozwoleń.
5. Strony przewidują **zmianę wysokości wynagrodzenia Wykonawcy** w przypadku zmiany:
- a) stawki podatku od towarów i usług,
 - b) wysokości minimalnego wynagrodzenia za pracę albo wysokości minimalnej stawki godzinowej, ustalonych na podstawie przepisów ustawy z dnia 10 października 2002r. o minimalnym wynagrodzeniu za pracę,
 - c) zasad podlegania ubezpieczeniom społecznym lub ubezpieczeniu zdrowotnemu lub wysokości stawki składki na ubezpieczenia społeczne lub zdrowotne,
 - d) zasad gromadzenia i wysokości wpłat do pracowniczych planów kapitałowych (PPK), o których mowa w ustawie z dnia 4 października 2018r. o pracowniczych planach kapitałowych, na zasadach i w sposób określony w **ust. 6-16**, jeżeli zmiany te będą miały wpływ na koszty wykonywania umowy przez Wykonawcę.
6. Zmiana wysokości wynagrodzenia należnego Wykonawcy w przypadku zaistnienia przesłanki, o której mowa w **ust. 5 lit. a)**, będzie odnosić się wyłącznie do części przedmiotu umowy realizowanej, zgodnie z terminami ustalonymi umową, po dniu wejścia w życie przepisów zmieniających stawkę podatku od towarów i usług oraz wyłącznie do części przedmiotu umowy, do której zastosowanie znajdzie zmiana stawki podatku od towarów i usług.
7. W przypadku zmiany, o której mowa w **ust. 5 lit. a)**, wartość wynagrodzenia netto nie zmieni się, a wartość wynagrodzenia brutto zostanie wyliczona na podstawie nowych przepisów.
8. Zmiana wysokości wynagrodzenia w przypadku zaistnienia przesłanki, o której mowa w **ust. 5 lit. b)** lub **c)**, będzie obejmować wyłącznie część wynagrodzenia należnego Wykonawcy, w odniesieniu do której nastąpiła zmiana wysokości kosztów wykonania umowy przez Wykonawcę, w związku z wejściem w życie przepisów odpowiednio zmieniających wysokość minimalnego wynagrodzenia za pracę albo wysokości minimalnej stawki godzinowej lub dokonujących zmian w zakresie podlegania ubezpieczeniom społecznym lub ubezpieczeniu zdrowotnemu, lub w zakresie wysokości stawki na ubezpieczenia społeczne lub zdrowotne.
9. W przypadku zmiany, o której mowa w **ust. 5 lit. b)**, wynagrodzenie Wykonawcy ulegnie zmianie o kwotę odpowiadającą wzrostowi kosztu Wykonawcy w związku ze zwiększeniem wysokości wynagrodzeń pracowników świadczących usługi do wysokości aktualnie obowiązującego minimalnego wynagrodzenia za pracę albo wysokości minimalnej stawki godzinowej, z uwzględnieniem wszystkich obciążeń publicznych od kwoty wzrostu minimalnego wynagrodzenia albo wysokości minimalnej stawki godzinowej. Kwota odpowiadająca wzrostowi kosztu Wykonawcy będzie odnosić się wyłącznie do części wynagrodzenia pracowników

- świadczących usługi, o których mowa w zdaniu poprzedzającym, odpowiadającej zakresowi, w jakim wykonują oni prace bezpośrednio związane z realizacją przedmiotu umowy.
10. W przypadku zmiany, o której mowa w **ust. 5 lit. c)**, wynagrodzenie Wykonawcy ulegnie zmianie o kwotę odpowiadającą zmianie kosztu Wykonawcy ponoszonego w związku z wypłatą wynagrodzenia pracownikom świadczącym usługi. Kwota odpowiadająca zmianie kosztu Wykonawcy będzie odnosić się wyłącznie do części wynagrodzenia pracowników świadczących usługi, o których mowa w zdaniu poprzedzającym, odpowiadającej zakresowi, w jakim wykonują oni prace bezpośrednio związane z realizacją przedmiotu umowy.
 11. W przypadku zmiany, o której mowa w **ust. 5 lit. d)**, wynagrodzenie Wykonawcy ulegnie zmianie o kwotę odpowiadającą zmianie kosztu Wykonawcy ponoszonego w związku z wpłatami do PPK. Kwota odpowiadająca zmianie kosztu Wykonawcy będzie odnosić się wyłącznie do części wynagrodzenia pracowników świadczących usługi, o których mowa w zdaniu poprzedzającym, odpowiadającej zakresowi, w jakim wykonują oni prace bezpośrednio związane z realizacją przedmiotu umowy.
 12. W celu dokonania zmian, o którym mowa w **ust. 5**, każda ze Stron może w terminie 30 dni od dnia wejścia w życie przepisów dokonujących zmian, o których mowa w **ust. 5**, wystąpić do drugiej Strony z wnioskiem o dokonanie zmiany wysokości wynagrodzenia należnego Wykonawcy, wraz z uzasadnieniem zawierającym w szczególności szczegółowe wyliczenie całkowitej kwoty, o jaką wynagrodzenie Wykonawcy powinno ulec zmianie, oraz wskazaniem daty, od której nastąpiła bądź nastąpi zmiana wysokości kosztów wykonania umowy uzasadniająca zmianę wysokości wynagrodzenia należnego Wykonawcy.
 13. W przypadku zmian, o których mowa w **ust. 5 lit. b) i c) i d)**, o dokonanie których z wnioskiem występuje Wykonawca, jest on zobowiązany dołączyć do wniosku dokumenty, z których będzie jednoznacznie wynikać, w jakim zakresie zmiany te mają wpływ na koszty wykonania umowy, w szczególności:
 - a) pisemne zestawienie wynagrodzeń (zarówno przed jak i po zmianie) pracowników świadczących usługi wraz z określeniem zakresu (części etatu), w jakim wykonują oni prace bezpośrednio związane z realizacją przedmiotu umowy, oraz części wynagrodzenia odpowiadającej temu zakresowi - w przypadku zmiany, o której mowa w **ust. 5 lit. b)**,
lub
 - b) pisemne zestawienie wynagrodzeń (zarówno przed jak i po zmianie) pracowników świadczących usługi, wraz z kwotami składek uiszczonych do Zakładu Ubezpieczeń Społecznych/Kasy Rolniczego Ubezpieczenia Społecznego w części finansowanej przez Wykonawcę, z określeniem zakresu (części etatu), w jakim wykonują oni prace bezpośrednio związane z realizacją przedmiotu umowy, oraz części wynagrodzenia odpowiadającej temu zakresowi - w przypadku zmiany, o której mowa w **ust. 5 lit. c)**,
lub
 - c) pisemne zestawienie wynagrodzeń (zarówno przed jak i po zmianie) pracowników świadczących usługi, wraz z kwotami odprowadzanymi do PPK, w części finansowanej przez Wykonawcę, z określeniem zakresu (części etatu), w jakim wykonują oni prace bezpośrednio związane z realizacją przedmiotu umowy, oraz części wynagrodzenia odpowiadającej temu zakresowi - w przypadku zmiany, o której mowa w **ust. 5 lit. d)**.
 14. W terminie 21 dni roboczych od dnia przekazania wniosku, o którym mowa w **ust. 12** Strona, która otrzyma wniosek, przekaze drugiej Stronie informację o zakresie, w jakim zatwierdza wniosek oraz wskaże kwotę, o którą wynagrodzenie należne Wykonawcy powinno ulec zmianie, albo informację o niezatwierdzeniu wniosku. Informacje o niezatwierdzeniu wniosku lub jego częściowym zatwierdzeniu każdorazowo będzie przekazywane wraz z uzasadnieniem.
 15. W przypadku otrzymania przez Stronę informacji o niezatwierdzeniu wniosku lub częściowym zatwierdzeniu wniosku, Strona ta może ponownie wystąpić z wnioskiem, o którym mowa w **ust. 12**. W takim przypadku przepisy **ust. 13 oraz 14** stosuje się odpowiednio.
 16. Zawarcie aneksu w sprawie zmiany wysokości wynagrodzenia Wykonawcy nastąpi nie później niż w terminie 14 dni roboczych od dnia zatwierdzenia wniosku o dokonanie zmiany wysokości wynagrodzenia należnego Wykonawcy.
 17. Zamawiający dopuszcza możliwość zmiany postanowień umowy zgodnie z ustawą z dnia 20.03.2020r. o szczególnych rozwiązaniach związanych z zapobieganiem, przeciwdziałaniem i zwalczaniem COVID-19, innych chorób zakaźnych oraz wywołanych nimi sytuacji kryzysowych (Dz. U. z 2020 poz. 374 z późn. zm.).

18. Zmiana umowy dokonana z naruszeniem zapisów niniejszego paragrafu jest nieważna.

§ 16

1. Strony ustalają, że w sprawach nieuregulowanych w niniejszej umowie będą miały zastosowanie obowiązujące przepisy prawa, a w szczególności ustawy Prawo zamówień publicznych, Prawo budowlane, Kodeksu cywilnego oraz ustawy o prawie autorskim i prawach pokrewnych.
2. Strony umowy zobowiązują się do niezwłocznego, pisemnego powiadomienia o każdej zmianie siedzib lub nazw firm, osób reprezentujących, numerów telefonów.
3. W przypadku niezrealizowania zobowiązania wskazanego w ust. 2, pisma dostarczone pod adres wskazany w niniejszej umowie uważa się za dostarczone.
4. Wykonawca nie może przenieść całości lub części wierzytelności z niniejszej umowy na osoby trzecie.
5. Ewentualne spory wynikłe na tle realizacji niniejszej umowy rozstrzygane będą przez sąd właściwy dla siedziby Zamawiającego.
6. Umowę sporządzono w trzech egzemplarzach, jeden egzemplarz dla Wykonawcy, dwa dla Zamawiającego.

Załączniki:

Załącznik A – Opis przedmiotu zamówienia,

Załącznik B – Formularz cenowy.

ZAMAWIAJĄCY

WYKONAWCA

** niepotrzebne skreślić*

Opis Przedmiotu Zamówienia

Przedmiotem zamówienia jest wykonanie kompletnej dokumentacji projektowej wykonania przejść dla pieszych wraz z sygnalizacją świetlną i dedykowanym oświetleniem na północnym wlocie skrzyżowania ulicy Władysława IV z ulicą Obrońców Wybrzeża oraz na południowym wlocie skrzyżowania ulicy Władysława IV z ulicą Armii Krajowej.

Dokumentacja wykonana przez Wykonawcę będzie zawierać:

1. mapę sytuacyjno – wysokościową do celów projektowych;
2. projekt budowlany i wykonawczy drogowy – budowy lub przebudowy ulicy zgodnie z uzyskanymi warunkami technicznymi, wraz z niezbędnymi badaniami, jeśli będą niezbędne do prawidłowej realizacji przedmiotu umowy;
3. projekt budowlany i wykonawczy rozbudowy sygnalizacji świetlnej o nowe elementy, w tym:
 - a. projekt branży drogowej,
 - b. projekt branży elektrycznej,
 - c. projekt branży teletechnicznej.
4. Projekty te należy wykonać na podstawie przedstawionej koncepcji organizacji ruchu stanowiącej załącznik do niniejszego OPZ, przy czym zamawiający dopuszcza minimalne zmiany lokalizacji przejść dla pieszych w stosunku do załączonych koncepcji;
5. projekt budowlany i wykonawczy budowy lub przebudowy istniejącej infrastruktury technicznej – kanalizacja deszczowa i oświetlenie – zgodnie z uzyskanymi warunkami technicznymi w przypadku wystąpienia takiej konieczności;
6. projekty budowlane i wykonawcze w pozostałych branżach budowlanych, których wykonanie konieczne jest ze względu na usunięcie kolizji lub ze względu na uzyskane uzgodnienia lub warunki techniczne;
7. projekt odtworzenia nawierzchni i terenów zielonych;
8. projekt tymczasowej organizacji ruchu na czas wykonania i odbioru robót budowlanych;
9. uzyskanie wszelkich niezbędnych, w tym wymaganych przepisami prawa, uzgodnień, opinii, warunków technicznych umożliwiających wykonanie zadania;
10. przedmiar robót uwzględniający wszystkie branże, w tym organizacji ruchu
11. kosztorysy inwestorskie sporządzone metodą kalkulacji uproszczonej;
12. informację zapewnienia bezpieczeństwa i ochrony zdrowia;
13. specyfikacje techniczne wykonania i odbioru robót budowlanych;
14. niezbędne uzgodnienia wymagane przepisami prawa – jako integralna część projektów budowlanych.

Wykonawca przekaze Zamawiającemu kompletną dokumentację projektową:

- wykonanie projektów budowlano-wykonawczych - 5 egz.,
- informację zapewnienia bezpieczeństwa i ochrony zdrowia - 5 egz.,
- przedmiar robót oraz kosztorys inwestorski - 3 egz.,
- wykonanie specyfikacji technicznych wykonania i odbioru robót - 5 egz.

Ponadto kompletną dokumentację należy dostarczyć również w formie elektronicznej na nośniku CD/DVD/USB (pliki w wersji edytowalnej np. dwg, .doc oraz w formacie .pdf).

Wykonawca we własnym zakresie będzie zobowiązany do uzyskania:

1. kompletu uzgodnień i wymaganych pozwoleń i opinii niezbędnych do realizacji przedsięwzięcia, w szczególności z:
 - a. Zarządem Dróg i Zieleni w Gdyni w zakresie wymaganych uzgodnień i formalności niezbędnych do opracowania projektu organizacji ruchu
 - b. Zespołem Uzgadniania Dokumentacji Projektowej Urzędu Miasta Gdyni w tym również w zakresie obowiązkowego skutecznego zgłoszenia robót do Wydziału Architektoniczno-Budowlanego,
 - c. Wszystkimi gestorami sieci zlokalizowanych na terenie objętym inwestycją w zakresie dotyczącym ich sieci,
 - d. Miejskim Konserwatorem Zabytków.
2. warunków technicznych od gestorów sieci kolidujących z projektowaną inwestycją,

Dokumentacja projektowa powinna spełniać między innymi wymagania:

- Ustawy Prawo Budowlane z dnia 7 lipca 1994 roku (tekst jednolity Dz. U. z 2019 r. poz. 1186, 1309, 1524, 1696, 1712, 1815, z późniejszymi zmianami),
- Ustawa z dnia 21 marca 1985 r. o drogach publicznych (Dz. U. z 2018 r. poz. 2068, z 2019 r. poz. 698, 730, 1495, 1716, 1815 z późniejszymi zmianami),
- Rozporządzenie Ministra Transportu i Gospodarki Morskiej z dnia 2 marca 1999 r. w sprawie warunków technicznych, jakimi powinny odpowiadać drogi publiczne i ich usytuowanie (Dz.U.2016.124 j.t.),
- Rozporządzenie Ministra Infrastruktury z dnia 2 września 2004 roku w sprawie szczegółowego zakresu i formy dokumentacji projektowej, specyfikacji technicznych wykonania i odbioru robót budowlanych oraz programu funkcjonalno – użytkowego (Dz. U. 2013.1129 j.t),
- Rozporządzenia Ministra Infrastruktury z dnia 25 kwietnia 2012 roku w sprawie szczegółowego zakresu i formy projektu budowlanego (Dz. U. z 2012 roku poz. 462 z późniejszymi zmianami),
- „Standardy Dostępności Dla Miasta Gdyni”, wprowadzonych do stosowania Zarządzeniem nr 10740/13/VI/U z dnia 17 maja 2013 r. Prezydenta Miasta Gdyni,
- Ustawy Prawo Zamówień Publicznych (Dz. U. z 2019 r. poz. 1843 z późniejszymi zmianami),
- Rozporządzenia Ministra Infrastruktury z dnia 23 czerwca 2003 roku w sprawie informacji dotyczącej bezpieczeństwa i ochrony zdrowia oraz planu bezpieczeństwa i ochrony zdrowia (Dz. U. Nr 120 poz. 1126 z 2003 roku),
- Rozporządzenia Ministra Infrastruktury z dnia 18 maja 2004 roku w sprawie określenia metod i podstaw sporządzania kosztorysu inwestorskiego, obliczenia

planowanych kosztów robót budowlanych określonych w programie funkcjonalno – użytkowym (Dz. U. Nr 130 poz. 1389 z 2004 roku)",

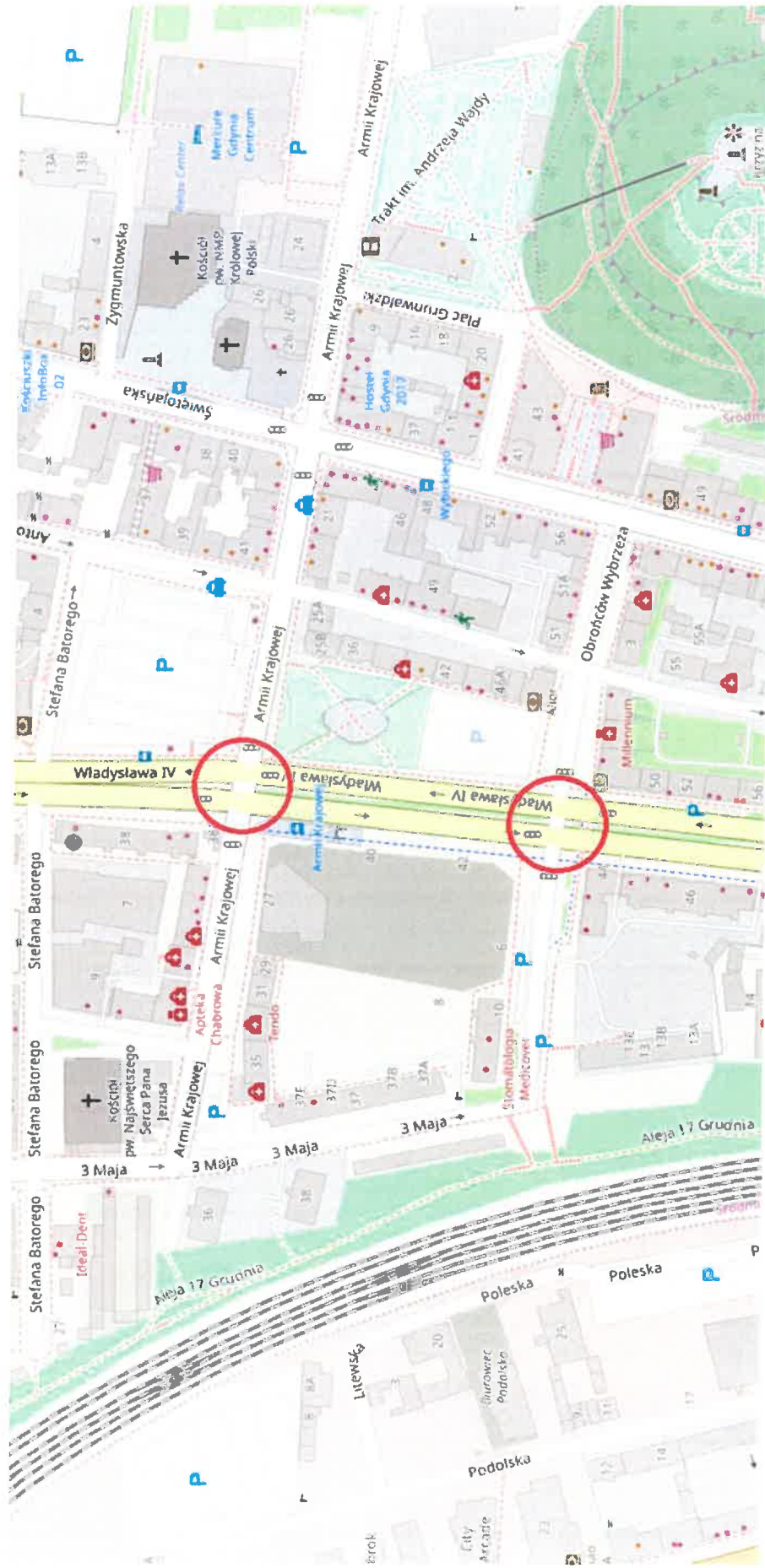
- Rozporządzenie Ministra Infrastruktury z dnia 3 lipca 2003 r. w sprawie szczegółowych warunków technicznych dla znaków i sygnałów drogowych oraz urządzeń bezpieczeństwa ruchu drogowego i warunków ich umieszczania na drogach (Dz. U. nr 220 poz. 2181 z 2003r. z późn. zm.),
- Rozporządzenie Ministra Infrastruktury z dnia 23 września 2013r. w sprawie szczegółowych warunków zarządzania ruchem na drogach oraz wykonywania nadzoru nad tym zarządzaniem (t.j Dz.U. z 2017r., poz. 784),

Ponadto, wykonawca musi uwzględnić docelowy układ drogowy - zgodnie z projektem autorstwa firmy NERET s.c. z 2016 roku dotyczący przebudowy ul. Armii Krajowej na odcinku od skrzyżowania z ul. 3 Maja do skrzyżowania z ul. Władysława IV. Wykonawca musi zweryfikować czy wprowadzana modernizacja skrzyżowania nie koliduje z obowiązującą do 29.01.2022 gwarancją złożoną w ramach budowy sygnalizacji świetlnej na skrzyżowaniu Władysława IV - Obrońców Wybrzeża. W przypadku wystąpienia takiego konfliktu, wykonawca robót musi przejść zapisy obowiązującej gwarancji lub skontaktować się z obowiązującym gwarantem o warunki współpracy. Dodatkowo, należy zaznaczyć, iż realizacja zadania na skrzyżowaniu Władysława IV - Armii Krajowej kolidować będzie z istniejącą infrastrukturą techniczną, tj. wiatą przystankową oraz Tablicą Informacji Pasażerskiej, natomiast na skrzyżowaniu Władysława IV - Obrońców Wybrzeża z istniejącym parkomatem oddalonym 2,5 m od jezdni. Załączona koncepcja dotycząca skrzyżowania Władysława IV-Obrońców Wybrzeża zakłada lokalizację przejścia dla pieszych poza istniejącym słupem oświetleniowym w pasie rozdziału ul. Władysława IV.

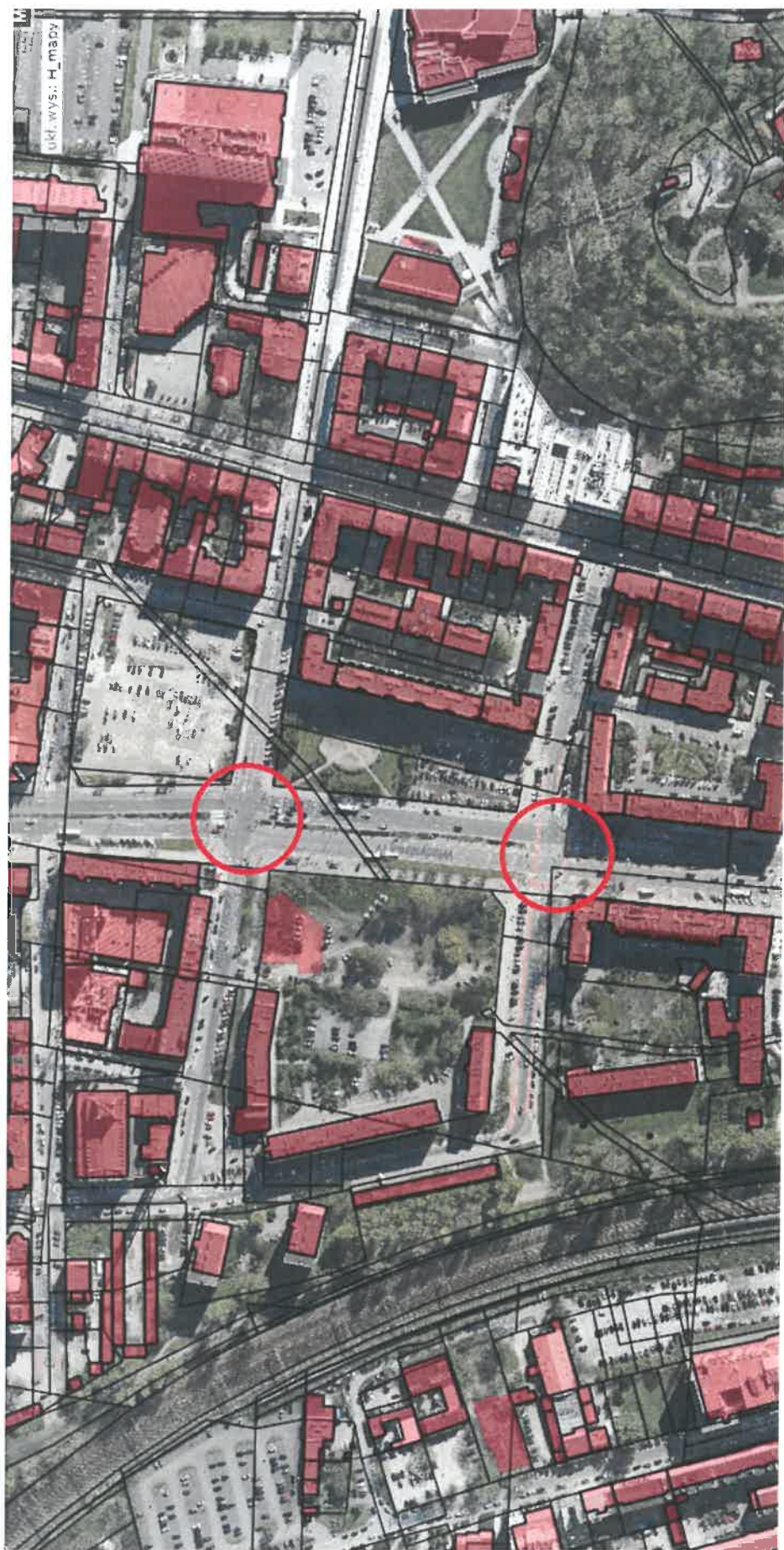
Dokumentacja projektowa stanowić będzie podstawę do opracowania projektu organizacji ruchu, uzyskania zgłoszenia robót budowlanych, ogłoszenia przetargu na realizację zadania oraz rozliczenia wykonanych robót. W związku z powyższym przedmiar robót musi zawierać wszystkie rozwiązania techniczne, rodzaje robót i ich ilości wynikające z dokumentacji. Przedmiot zamówienia powinien być opracowany kompleksowo, zawierać wszystkie elementy do sprawnego przygotowania zadania, oferty przetargowej oraz realizacji i rozliczenia robót. Podstawowe wytyczne, według których należy wykonać dokumentację projektową zawarte są w warunkach technicznych w zakresie oświetlenia oraz sygnalizacji świetlnej, które stanowią załączniki do niniejszego OPZ. Zamawiający przewiduje możliwość skorzystania z prawa opcji w zakresie pełnienia nadzoru autorskiego oraz wykonania aktualizacji kosztorysów inwestorskich.

ZAŁĄCZNIK NR 1 do OPZ

PLAN ORIENTACYJNY



Rys. 1. Plan orientacyjny lokalizacji planowanego przejścia dla pieszych (źródło: <https://nasze.miasto.gdynia.pl/e-uslugi/portal-mapowy>)



Rys. 2. Plan orientacyjny lokalizacji planowanego przejścia dla pieszych (źródło: <https://www.openstreetmap.org/>)

WARUNKI TECHNICZNE

w zakresie sygnalizacji świetlnej

1. Wykonawca dla nowo wytyczonych przejść dla pieszych musi opracować projekt rozbudowy sygnalizacji świetlnej w zakresie branży elektrycznej, lokalizacji i sposobu podłączenia urządzeń, przebiegu kanalizacji kablowej oraz złożyć go do zatwierdzenia w Zarządzie Dróg i Zieleni w Gdyni.
2. Sygnalizację świetlną dla projektowanych przejść dla pieszych na skrzyżowaniu ulicy Władysława IV z ulicą Armii Krajowej oraz Obrońców Wybrzeża należy rozbudować w oparciu o istniejące sterowniki sygnalizacji świetlnej.
3. Wszystkie nowoprojektowane urządzenia muszą być zgodne i kompatybilne z istniejącymi już urządzeniami na tych skrzyżowaniach.
4. Grupy sygnalizacyjne dla pieszych w przypadku obu skrzyżowaniach muszą zostać zaprojektowane jako dwie odrębne grupy sygnalizacyjne dla każdej z jezdni ul. Władysława IV. W związku z tym należy przewidzieć i zaprojektować ewentualną rozbudowę istniejących sterowników sygnalizacji świetlnej o odpowiednią liczbę modułów niezbędnych do obsługi wszystkich grup sygnalizacyjnych oraz urządzeń detekcji.
5. W przypadku skrzyżowania ul. Władysława IV z ul. Obrońców Wybrzeża należy zaprojektować przyciski dla pieszych służące do zgłaszania obecności przez pieszych. Przyciski te muszą być analogiczne do tych zastosowanych na drugim, istniejącym już przejściu przez ul. Władysława IV. Na skrzyżowaniu z ul. Armii Krajowej nie przewiduje się montażu przycisków dla pieszych, dlatego w tym miejscu nie należy ich projektować.
6. W przypadku konieczności zmiany lokalizacji istniejących linii warunkowego zatrzymania (w oparciu o projekt organizacji ruchu) należy zaprojektować przeniesienie wszystkich urządzeń sygnalizacji świetlnej (konstrukcji wsporczych, sygnalizatorów oraz urządzeń detekcji – pętli indukcyjnych), tak aby zachowały one swoją aktualną funkcjonalność, natomiast ich lokalizacja była zgodna z wymaganiami zawartymi w „Rozporządzeniu Ministra Infrastruktury z dnia 3 lipca 2003 r. w sprawie szczegółowych warunków technicznych dla znaków i sygnałów drogowych oraz urządzeń bezpieczeństwa ruchu drogowego i warunków ich umieszczania na drogach.”
7. Zamawiający dokona bilansu mocy wskazującego zdolność istniejącej instalacji do przyłączenia dodatkowych urządzeń. W przypadku, kiedy moc przyłączeniowa będzie niewystarczająca, Wykonawca dokona w imieniu Zamawiającego wystąpienia do operatora energii elektrycznej z wnioskiem o zwiększenie mocy przyłączeniowej dla punktów poboru energii, dla których będzie to konieczne.

8. Do Zamawiającego należy wykonanie projektów stałej organizacji ruchu w zakresie oznakowania poziomego i pionowego oraz kwestia wykonania projektów organizacji ruchu w branży sygnalizacji świetlnej – inżynierii ruchu (m.in. obliczenia parametrów bezpieczeństwa, stworzenie algorytmów sterowania i programów sygnalizacji świetlnej).
9. W przypadku projektowania doświetlenia przejść dla pieszych tam, gdzie to możliwe należy zastosować wspólne konstrukcje wsporcze dla elementów sygnalizacji świetlnej oraz elementów doświetlających przejście (tzw. maszty sygnalizacyjno-oświetleniowe)
10. Wszystkie projektowane rozwiązania w zakresie sygnalizacji świetlnej muszą być zgodne z zapisami zawartymi w następujących dokumentach:
 - a) *Rozporządzenie Ministra Infrastruktury w sprawie szczegółowych warunków technicznych dla znaków i sygnałów drogowych oraz urządzeń bezpieczeństwa ruchu drogowego i warunków ich umieszczania na drogach;*
 - b) *Rozporządzenie Ministrów Infrastruktury oraz Spraw Wewnętrznych i Administracji w sprawie znaków i sygnałów drogowych;*
 - c) wszystkie inne stosowne przepisy wynikające z obowiązującego prawa.
11. Wszystkie projektowane elementy muszą być zgodne ze specyfikacją techniczną elementów stosowanych na pozostałych skrzyżowaniach na terenie Gdyni w systemie TRISTAR.
12. Projekty dotyczące sygnalizacji świetlnej należy wykonać na wzór istniejących projektów, które mogą zostać udostępnione na wniosek Wykonawcy przez Zamawiającego na etapie prac projektowych.
13. Należy zaprojektować kanalizację lokalną w celu połączenia sygnalizatorów oraz urządzeń detekcji ze sterownikiem oraz sterownika z istniejącą szafą LWT.
14. Docelowy sposób działania sygnalizacji świetlnej pozostaje niezmienny tzn., że będzie ona pracować jako akomodacyjna acykliczna realizując diagramy sterowania fazowego w zależności od zakresu wzbudzeń pochodzących z systemów detekcji.
15. Lokalizacja projektowanych masztów oraz znaków musi uwzględniać zachowanie skrajni jezdni i chodnika. Nie dopuszcza się lokalizacji masztów sygnalizatorów ani słupków na środku chodnika, ani w świetle przejść dla pieszych. Maszty sygnalizacyjne muszą być pokryte powłoką „antygraffiti” do wysokości min. 2 metrów oraz powłoką malarską w kolorze RAL 7040.
16. Lokalizację sygnalizatorów na wysięgniku należy zaprojektować w miejscu, w którym ich odległość od linii warunkowego zatrzymania będzie zbliżona do zalecanej w „*Szczegółowych warunkach technicznych dla znaków i sygnałów drogowych oraz urządzeń bezpieczeństwa ruchu drogowego i warunków ich umieszczania na drogach*”.
17. W uzasadnionych przypadkach dopuszcza się zastosowanie dwudzielnych masztów

i wysięgników.

18. Obowiązkiem jednostki wprowadzającej organizację ruchu jest zawiadomienie tut. Zarządu oraz Komendanta Policji w Gdyni o terminie jej wprowadzenia, co najmniej 7 dni przed dniem wprowadzenia organizacji ruchu.
19. Wszystkie projektowane urządzenia sygnalizacji świetlnej (nowe oraz przenoszone istniejące) dodatkowo muszą spełniać wszystkie obowiązujące właściwe normy i wymagania wskazane w stosownych przepisach, niezależnie od tego czy zostały one wymienione w niniejszych warunkach technicznych.

SZEGÓŁOWE ROZWIĄZANIA TECHNICZNE DLA PROJEKTOWANYCH ELEMENTÓW

1. Szafa TRISTAR

- a. W przypadku wystąpienia konieczności wprowadzenia ewentualnych zmian, należy je uzgodnić z Referatem Sygnalizacji Świetlnej i Planowania Transportu w Zarządzie Dróg i Zieleni w Gdyni.

2. Kanalizacja kablowa

- a. Należy przewidzieć kanalizację lokalną w celu połączenia ze sterownikiem nowoprojektowanych oraz przenoszonych sygnalizatorów, a także urządzeń detekcji.
- b. Kanalizacja kablowa lokalna wykorzystana zostanie w celu połączenia sygnalizatorów, urządzeń detekcji do sterownika lokalnego SL oraz innych urządzeń TRISTAR do szafy trójkomorowej. W tym celu należy wybudować kanalizację kablową z rur polietylenowych 2 x $\phi 110$ + 1 x $\phi 40$ typu HDPE lub DVR + 1 x $\phi 40$ HDPE (mikrokanalizacja 7x10).
- c. Podejścia do masztów sygnalizatorów oraz innych urządzeń TRISTAR należy wykonać rurą DVR $\phi 75$, do pętli indukcyjnych HDPE $\phi 40$. Na ciągach kanalizacji stanowiących pętlę skrzyżowania należy zastosować studnie kablowe o gabarytach SKR-1. W przypadku podejść kanalizacji do pętli i urządzeń poza pętlę skrzyżowania przewidziano studnie typu SK-1. Jako studnię podszafkową do połączenia szafy SL i P projektuje się wykorzystanie studni typu SKR-2. Połączenia szaf do studni wykonać rurą 2 x DVR $\phi 110$, między szafami 1 x DVR $\phi 110$.
- d. Kanalizacja kablowa systemowa wykorzystana zostanie w celu budowy systemów transmisji danych pomiędzy sterownikami lokalnymi bądź urządzeniami oraz Centrum. Ciągi kanalizacji systemowej należy wybudować z rur polietylenowych 2 x $\phi 110$ typu HDPE lub DVR + 2 x $\phi 40$ HDPE (mikrokanalizacja 7x10). Zastosować studnie kablowe o gabarycie SKR-1. W miejscu gdzie przebieg kanalizacji kablowej systemowej pokrywa się z kanalizacją lokalną wybudować ilość rur równą sumie obu kanalizacji tzn. 4 x $\phi 110$ + 3 x $\phi 40$ (mikrokanalizacja 7x10).
- e. Skrzyżowania z uzbrojeniem podziemnym zabezpieczyć poprzez nałożenie na rurociągi kablowe rury osłonowej. W przypadku skrzyżowania projektowanej kanalizacji z kablami energetycznymi należy nałożyć rurę dwudzielną $\phi 110$ na kable eNN oraz $\phi 160$ na kable eSN i eWN. Ponadto na skrzyżowaniach z infrastrukturą TP S.A. należy na nią założyć rury osłonowe dwudzielne. Stosowane studnie typu SKR-2, SKR-1, SK-1 w celu hermetyzacji budowanej kanalizacji wyposażać w mechaniczne pokrywy wyposażone w zamki.

3. Sterownik sygnalizacji

- a. Należy wykorzystać istniejące sterowniki sygnalizacji świetlnej, które należy rozbudować o taką liczbę niezbędnych modułów, aby możliwa była obsługa

wszystkich grup sygnalizacyjnych oraz urządzeń detekcji (pętli indukcyjnych i przycisków dla pieszych). W obu sterownikach zaimplementowany jest obecnie rdzeń TRENDS Kernel 5.1. Projekt powinien zakładać utrzymanie aktualnego, funkcjonującego na sterowniku rdzenia. Konieczne będzie jednak zaktualizowanie konfiguracji sterownika w zakresie podstawowych parametrów bezpieczeństwa sygnalizacji świetlnej zgodnie z projektem sygnalizacji świetlnej w branży inżynierii ruchu. Ponadto należy zachować wszystkie funkcjonalności sterownika wynikające m.in. z „Rozporządzenia Ministra Infrastruktury z dnia 3 lipca 2003 r. w sprawie szczegółowych warunków technicznych dla znaków i sygnałów drogowych oraz urządzeń bezpieczeństwa ruchu drogowego i warunków ich umieszczania na drogach” wraz z Załącznikami,

4. Sygnalizatory

- a. Sygnalizatory muszą posiadać możliwość mocowania jednopunktowego i spełniać wymagania PN-EN 12368:2006 i PN-EN 12368.
 - b. Dla każdego z wlotów skrzyżowania należy zapewnić co najmniej po dwa sygnalizatory – jeden zlokalizowany z prawej strony jezdni, drugi natomiast znajdujący się nad jezdnią. Stąd też należy przewidzieć odpowiednią liczbę masztów wysokich i niskich, tak aby ten warunek zrealizować.
 - c. Dla sygnalizatorów montowanych nad jezdnią przewiduje się zastosowanie ekranów kontrastowych owalnych analogicznych do innych tego typu elementów stosowanych na terenie Gdyni.
 - d. Liczba i lokalizacja masztów sygnalizacji świetlnej powinna być taka, aby odległość od linii warunkowego zatrzymania wszystkich sygnalizatorów na wysięgnikach (nad jezdnią), była co najmniej zbliżona do wartości przedstawionych w „Rozporządzeniu Ministra Infrastruktury z dnia 3 lipca 2003 r. w sprawie szczegółowych warunków technicznych dla znaków i sygnałów drogowych oraz urządzeń bezpieczeństwa ruchu drogowego i warunków ich umieszczania na drogach.”
- a. Dodatkowo projektowane sygnalizatory spełniać następujące wymagania:
 - powinny odpowiadać co najmniej IV klasie fantomowej zgodnie z normą EN-PN 12368,
 - powinny mieć możliwość redukcji strumienia świetlnego,
 - powinny być wyposażone w źródła światła LED o niskim poborze mocy tj. nie większym niż 16W,
 - powinny charakteryzować się napięciem zasilającym 230 V,
 - komory sygnałowe powinny posiadać równomierność luminancji sygnału świetlnego powierzchni świecącej nie mniejsza niż $I_{\min}:I_{\max} > 1:10$.

- sygnalizatory ze źródłem światła LED mają podlegać minimum 5 letniej gwarancji,
- obudowy muszą być wykonane z poliwęglanu lub aluminium
- stopień ochrony wkładu: IP65,
- sygnalizatory dla pieszych muszą być wyposażone w stosowne sygnały akustyczne,
- Wykonawca robót powinien dostarczyć wszelkie niezbędne potwierdzenia, że zastosowane urządzenia spełniają wszystkie stosowane dla nich normy i certyfikaty.

5. System detekcji pojazdów

- Należy zachować istniejącą formę detekcji pojazdów z wykorzystaniem pętli indukcyjnych, których lokalizacja musi być dostosowana do projektowanej organizacji ruchu oraz powinna gwarantować pełną funkcjonalność związaną z realizowanymi zadaniami.

6. System detekcji pieszych

- Przyciski dla pieszych należy zastosować wyłącznie na skrzyżowaniu Władysława IV – Obrońców Wybrzeża.
- Przyciski muszą posiadać wizualne i dźwiękowe potwierdzenie przyjęcia zgłoszenia, a także dźwiękowe naprowadzanie dla osób niedowidzących.
- Przyciski powinny być zlokalizowane na masztach sygnalizacji świetlnej i powinny znajdować się z każdej strony przejścia, w tym również na masztach sygnalizacji znajdujących się na pasie dzielącym. Przyciski dla pieszych zlokalizowane na masztach powinny mieć za zadanie przekazywać żądanie wzbudzenia światła zielonego do sterownika. Przyciski powinny spełniać następujące wymagania:
 - napięcie zasilania oraz zasilanie lampek potwierdzających do 50 V,
 - styki normalnie – rozwarne,
 - stopień ochrony nie mniejszy niż IP54,
 - funkcja automatycznego restartu.

Wymagania techniczne dla zadania pn. "Budowa sygnalizacji świetlnej wraz z doświetleniem przejścia dla pieszych przez ul. Władysława IV przy skrzyżowaniu z Armii Krajowej".

1. Wymagania ogólne

- 1.1. Projekt opracować zgodnie z obecnie obowiązującą normą *PN-EN 13201:2016 Oświetlenie dróg*, na aktualnych mapach do celów projektowych.
- 1.2. Doświetlenie przejść dla pieszych należy zaprojektować stosując „Wytyczne prawidłowego oświetlenia przejść dla pieszych” rekomendowane przez Ministra Infrastruktury z dnia 20 lipca 2018r.
- 1.3. Oświetlenie winno być w całości zlokalizowane na terenach będących we władaniu Gminy Miasta Gdynia (własność, służebność gruntowa oraz zgodnie z formułą ZRID).
- 1.4. Projekt budowlano-wykonawczy winien być narysowany na uzgodnionym wcześniej układzie drogowym.
- 1.5. Obliczenia fotometryczne wykonać dla charakterystycznych sytuacji drogowych.
- 1.6. Projekt budowlano-wykonawczy w wersji papierowej i elektronicznej (PDF i dwg) zawierający: niniejsze warunki, wymagane uzgodnienia z innymi podmiotami, warunki przyłączeniowe Energa Oświetlenie, opis, plan sytuacyjny, schemat jednokreskowy instalacji, obliczenia elektryczne, obliczenia fotometryczne, zwymiarowane przekroje poprzeczne usytuowania słupów i kabli, zestawienie podstawowych materiałów projektowanych i demontowanych uzgodnić w Wydziale Inwestycji UM Gdynia.

2. Zasilanie i szafka oświetleniowa

- 2.1. Oświetlenie zasilic w energię elektryczną ze złącza zasilającego sygnalizację świetlną.

3. Sieć oświetleniowa

- 3.1. Zastosować trójfazowe kable oświetleniowe **YAKXS** spełniające wymagania normy *PN-93/E-90400. Kable elektroenergetyczne i sygnalizacyjne o izolacji i powłoce polwinitowej na napięcie znamionowe nie przekraczające 6/6 kV. Ogólne wymagania i badania. o przekroju żył nie mniejszym niż 25 mm².*
- 3.2. Na planach sytuacyjnych i schematach podać odległości między słupami i długości kabli z koniecznymi zapasami tj. 2 m przy każdym słupie.

4. Słupy, wysięgniki, oprawy

- 4.1. Jako nośniki opraw w wykorzystać projektowane słupy sygnalizacyjno-oświetleniowe.
- 4.2. Zaprojektować łączenie kabli w słupach przelotowych za pomocą tabliczek bezpiecznikowo – zaciskowych tekstolitowych jednorzędowych w pionowym układzie śrub.
- 4.3. Dopuszcza się stosowanie wysięgników o wysokości do 0,5m i długości wysięgu do 1m.
- 4.4. Zapewnić pole obsługi w promieniu co najmniej 80cm od wnek słupowych.
- 4.5. Do oświetlania **przejazdów rowerowych i przejść dla pieszych** zastosować dedykowane oprawy zgodne z normą „PN-EN 60598 Oprawy oświetleniowe”. Zastosować oprawy oświetleniowe LED, posiadające certyfikat **ENEC lub równoważny**, z min. 7 letnią gwarancją producenta na okres użytkowania oprawy i źródła światła, o prądzie wysterowania diod elektroluminescencyjnych nie większym niż 800mA, do zastosowań zewnętrznych, o temperaturze barwowej źródeł światła do 5700K, o współczynniku oddawania barw Ra nie mniejszym niż 70, o module zasilającym z kompensacją spadku strumienia świetlnego oprawy w okresie jej żywotności oraz autonomicznie redukującym moc w godzinach późnonocnych, o najmniejszej, dopuszczalnej mocy, z korpusem z metali niepodlegających korozji, wykonane w II klasie ochronności, z minimalnym stopniem ochrony IP 66, w kolorze słupa sygnalizacji świetlnej.

- 4.6. Oprawy zabezpieczyć poprzez zamontowanie wyłączników nadmiarowo prądowych jednorazowych tzw. „bezpieczników topikowych” o odpowiedniej charakterystyce czasowo-prądowej, odpowiednim typie wkładki i wartości prądu znamionowego wkładki topikowej na tabliczkach bezpiecznikowych.
- 4.7. W zależności od przeznaczenia stosować **jednolite** typoszeregi opraw, wysięgników i słupów oświetleniowych.
- 4.8. Przewidzieć w projekcie usunięcie zbędnych elementów oświetleniowych wraz z przekazaniem ich właścicielom lub w przypadku odmowy ich przyjęcia z utylizacją w zakresie planowanej inwestycji.

Warunki wykonywania i odbioru robót oświetleniowych

1. Kable układać zgodnie z normą *N SEP-E-004 Norma SEP. Elektroenergetyczne i sygnalizacyjne linie kablowe. Projektowanie i budowa.*
2. Na kablach oświetleniowych w odstępach co 10 m stosować opaski kablowe z tworzywa z trwale wygrawerowanymi danymi: „**OŚWIETLENIE**”, „*Gmina Miasta Gdynia*”, „*typ i przekrój kabla*”, „*rok budowy*”.
3. Kable w słupach przelotowych łączyć za pomocą tabliczek bezpiecznikowo – zaciskowych tekstolitowych jednorzędowych w pionowym układzie śrub, uwzględniając układanie żył na tabliczce słupowej na tzw. „choinkę” z wydłużoną żyłą PEN.
4. Malowaną numerację słupów uzgodnić na roboczo z tut. Zarządem.
5. Do przekazania w użytkowanie oświetlenia ulicznego Inwestor przedkłada dokumentację powykonawczą w wersji papierowej i **elektronicznej**, zawierającą:
 - decyzję administracyjną pozwalającą na rozpoczęcie i prowadzenie budowy (pozwolenie na budowę lub zgłoszenie) oraz pozwolenie na użytkowanie jeżeli jest wymagane przepisami,
 - oświadczenie kierownika budowy o zgodności wykonania robót z obowiązującymi przepisami oraz inspektora nadzoru o sprawdzeniu jakości wykonywanych robót,
 - dokumentację powykonawczą z naniesionymi zmianami dokonanymi podczas wykonywania budowy. Ww. zmiany muszą być zaakceptowane przez projektanta i potwierdzone przez inspektora nadzoru oraz uzgodnione z tut. ZDiZ,
 - geodezyjny pomiar powykonawczy przyjęty do zasobów Wydz. Geodezji UM Gdyni,
 - protokoły odbioru robót ulegających zakryciu,
 - certyfikaty i deklaracje właściwości użytkowych wbudowanych materiałów,
 - pomiary natężenia oświetlenia dla jezdni, chodników i ścieżek rowerowych, przejść dla pieszych, przed i po redukcji moc dla charakterystycznych sytuacji drogowych,
 - **pomiary skuteczności ochrony przeciwporażeniowej, rezystancji izolacji kabli oświetleniowych, rezystancji uziemienia słupów i szafek oświetleniowych,**
 - wykaz działek przez które przebiega inwestycja wraz w wypisem ich właścicieli. W przypadku działek nie będących we władaniu gminy Gdynia dokument potwierdzający ustanowienie służebności gruntowej na ww. działkach.

Wymagania techniczne dla zadania pn. "Budowa sygnalizacji świetlnej wraz z doświetleniem przejścia dla pieszych przez ul. Władysława IV przy skrzyżowaniu z Obrońców Wybrzeża".

1. Wymagania ogólne

- 1.1. Projekt opracować zgodnie z obecnie obowiązującą normą *PN-EN 13201:2016 Oświetlenie dróg*, na aktualnych mapach do celów projektowych.
- 1.2. Doświetlenie przejść dla pieszych należy zaprojektować stosując „Wytyczne prawidłowego oświetlenia przejść dla pieszych” rekomendowane przez Ministra Infrastruktury z dnia 20 lipca 2018r.
- 1.3. Oświetlenie winno być w całości zlokalizowane na terenach będących we władaniu Gminy Miasta Gdynia (własność, służebność gruntowa oraz zgodnie z formułą ZRID).
- 1.4. Projekt budowlano-wykonawczy winien być narysowany na uzgodnionym wcześniej układzie drogowym.
- 1.5. Obliczenia fotometryczne wykonać dla charakterystycznych sytuacji drogowych.
- 1.6. Projekt budowlano-wykonawczy w wersji papierowej i elektronicznej (PDF i dwg) zawierający: niniejsze warunki, wymagane uzgodnienia z innymi podmiotami, warunki przyłączeniowe Energa Oświetlenie, opis, plan sytuacyjny, schemat jednokreskowy instalacji, obliczenia elektryczne, obliczenia fotometryczne, zwymiarowane przekroje poprzeczne usytuowania słupów i kabli, zestawienie podstawowych materiałów projektowanych i demontowanych uzgodnić w Wydziale Inwestycji UM Gdynia.

2. Zasilanie i szafka oświetleniowa

- 2.1. Oświetlenie zasilić w energię elektryczną ze złącza zasilającego sygnalizację świetlną.

3. Sieć oświetleniowa

- 3.1. Zastosować trójfazowe kable oświetleniowe YAKXS spełniające wymagania normy *PN-93/E-90400. Kable elektroenergetyczne i sygnalizacyjne o izolacji i powłoce polwinitowej na napięcie znamionowe nie przekraczające 6/6 kV. Ogólne wymagania i badania. o przekroju żył nie mniejszym niż 25 mm².*
- 3.2. Na planach sytuacyjnych i schematach podać odległości między słupami i długości kabli z koniecznymi zapasami tj. 2 m przy każdym słupie.

4. Słupy, wysięgniki, oprawy

- 4.1. Jako nośniki opraw w wykorzystać projektowane słupy sygnalizacyjno-oświetleniowe.
- 4.2. Zaprojektować łączenie kabli w słupach przelotowych za pomocą tabliczek bezpiecznikowo – zaciskowych tekstolitowych jednorzędowych w pionowym układzie śrub.
- 4.3. Dopuszcza się stosowanie wysięgników o wysokości do 0,5m i długości wysięgu do 1m.
- 4.4. Zapewnić pole obsługi w promieniu co najmniej 80cm od wnętrza słupowych.
- 4.5. Do oświetlania **przejazdów rowerowych i przejść dla pieszych** zastosować dedykowane oprawy zgodne z normą „PN-EN 60598 Oprawy oświetleniowe”. Zastosować oprawy oświetleniowe LED, posiadające certyfikat **ENEC lub równoważny**, z min. 7 letnią gwarancją producenta na okres użytkowania oprawy i źródła światła, o prądzie wysterowania diod elektroluminescencyjnych nie większym niż 800mA, do zastosowań zewnętrznych, o temperaturze barwowej źródeł światła do 5700K, o współczynniku oddawania barw Ra nie mniejszym niż 70, o module zasilającym z kompensacją spadku strumienia świetlnego oprawy w okresie jej żywotności oraz autonomicznie redukującym moc w godzinach późnonocnych, o najmniejszej, dopuszczalnej mocy, z korpusem z metali niepodlegających korozji, wykonane w II klasie ochronności, z minimalnym stopniem ochrony IP 66, **w kolorze słupa sygnalizacji świetlnej.**

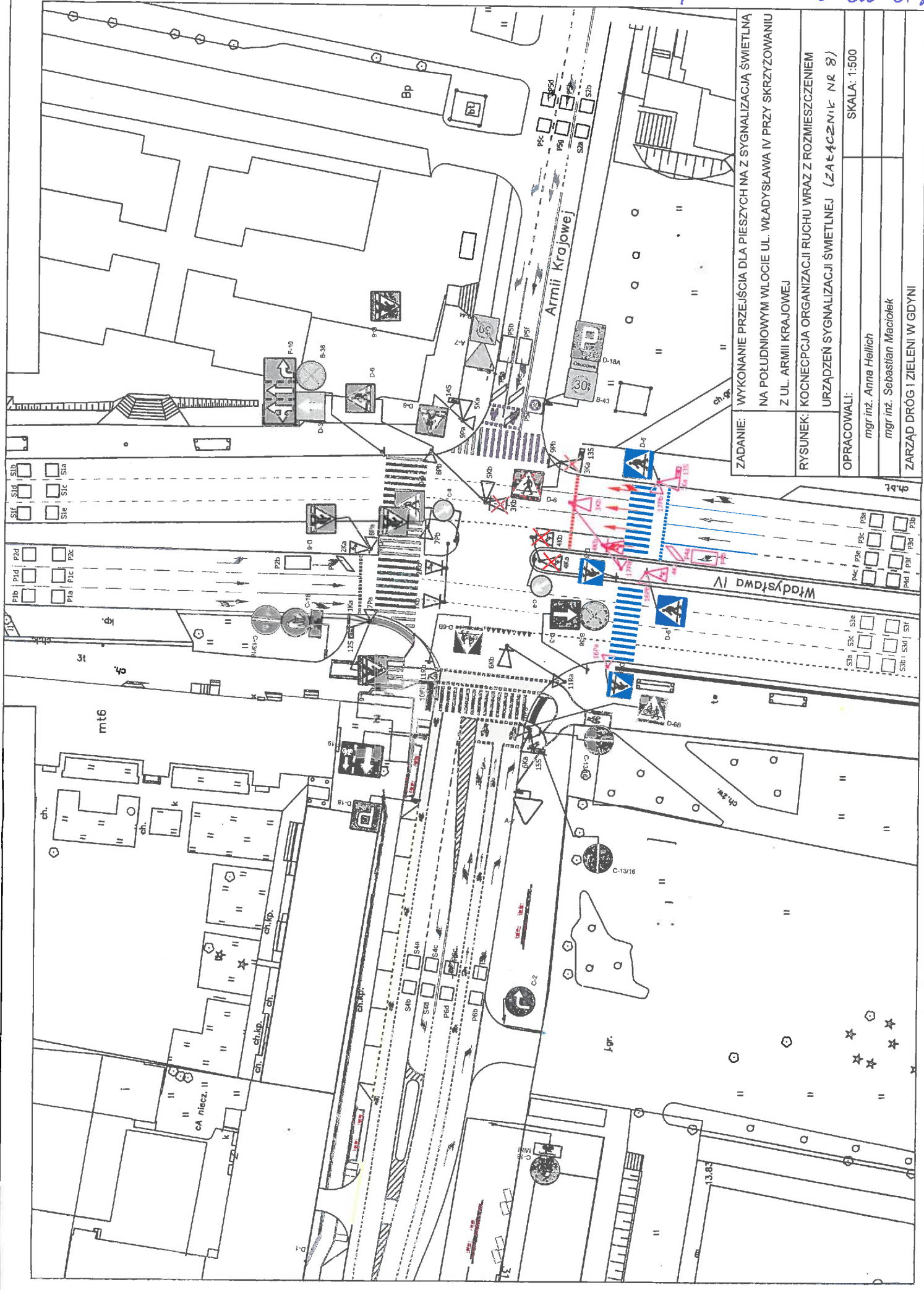
- 4.6. Oprawy zabezpieczyć poprzez zamontowanie wyłączników nadmiarowo prądowych jednorazowych tzw. „bezpieczników topikowych” o odpowiedniej charakterystyce czasowo-prądowej, odpowiednim typie wkładki i wartości prądu znamionowego wkładki topikowej na tabliczkach bezpiecznikowych.
- 4.7. W zależności od przeznaczenia stosować **jednolite** typoszeregi opraw, wysięgników i słupów oświetleniowych.
- 4.8. Przewidzieć w projekcie usunięcie zbędnych elementów oświetleniowych wraz z przekazaniem ich właścicielom lub w przypadku odmowy ich przyjęcia z utylizacją w zakresie planowanej inwestycji.

Warunki wykonywania i odbioru robót oświetleniowych

1. Kable układać zgodnie z normą *N SEP-E-004 Norma SEP. Elektroenergetyczne i sygnalizacyjne linie kablowe. Projektowanie i budowa.*
2. Na kablach oświetleniowych w odstępach co 10 m stosować opaski kablowe z tworzywa z trwale wygrawerowanymi danymi: „**OŚWIETLENIE**”, „*Gmina Miasta Gdynia*”, „*typ i przekrój kabla*”, „*rok budowy*”.
3. Kable w słupach przelotowych łączyć za pomocą tabliczek bezpiecznikowo – zaciskowych tekstolitowych jednorzędowych w pionowym układzie śrub, uwzględniając układanie żył na tabliczce słupowej na tzw. „choinkę” z wydłużoną żyłą PEN.
4. Malowaną numerację słupów uzgodnić na roboczo z tut. Zarządem.
5. Do przekazania w użytkowanie oświetlenia ulicznego Inwestor przedkłada dokumentację powykonawczą w wersji papierowej i **elektronicznej**, zawierającą:
 - decyzję administracyjną pozwalającą na rozpoczęcie i prowadzenie budowy (pozwolenie na budowę lub zgłoszenie) oraz pozwolenie na użytkowanie jeżeli jest wymagane przepisami,
 - oświadczenie kierownika budowy o zgodności wykonania robót z obowiązującymi przepisami oraz inspektora nadzoru o sprawdzeniu jakości wykonywanych robót,
 - dokumentację powykonawczą z naniesionymi zmianami dokonanymi podczas wykonywania budowy. Ww. zmiany muszą być zaakceptowane przez projektanta i potwierdzone przez inspektora nadzoru oraz uzgodnione z tut. ZDiZ,
 - geodezyjny pomiar powykonawczy przyjęty do zasobów Wydz. Geodezji UM Gdyni,
 - protokoły odbioru robót ulegających zakryciu,
 - certyfikaty i deklaracje właściwości użytkowych wbudowanych materiałów,
 - pomiary natężenia oświetlenia dla jezdni, chodników i ścieżek rowerowych, przejść dla pieszych, przed i po redukcji moc dla charakterystycznych sytuacji drogowych,
 - **pomiary skuteczności ochrony przeciwporażeniowej, rezystancji izolacji kabli oświetleniowych, rezystancji uziemienia słupów i szafek oświetleniowych,**
 - wykaz działek przez które przebiega inwestycja wraz w wypisem ich właścicieli. W przypadku działek nie będących we władaniu gminy Gdynia dokument potwierdzający ustanowienie służebności gruntowej na ww. działkach.



ZADANIE:	WYKONANIE PRZEJŚCIA DLA PIESZYCH Z SYGNALIZACJĄ ŚWIETLNA, NA PÓŁNOCNYM WŁOCIE UL. WŁADYSŁAWA IV PRZY SKRZYŻOWANIU Z UL. OBRONCÓW WYBRZEŻA
RYSUNEK:	KONCEPCJA ORGANIZACJI RUCHU WRAZ Z ROZMIESZCZENIEM URZĄDZEŃ SYGNALIZACJI ŚWIETLNEJ
OPRACOWALI:	SKALA: 1:500
	mgr inż. Anna Hellich
	mgr inż. Sebastian Maciolek
ZARZĄD DRÓG I ZIELENI W GDYNI	



ZADANIE:	WYKONANIE PRZEJŚCIA DLA PIESZYCH NA Z SYGNALIZACJĄ ŚWIETLNA NA POŁUDNIOWYM WŁOCIE UL. WŁADYSŁAWA IV PRZY SKRZYŻOWANIU Z UL. ARMII KRAJOWEJ
RYСУNEK:	KOCNEPCJA ORGANIZACJI RUCHU WRAZ Z ROZMIESZCZENIEM URZĄDZEŃ SYGNALIZACJI ŚWIETLNEJ (ZAŁĄCZNIK NR 8)
OPRACOWALI:	SKALA: 1:500 mgr inż. Anna Hellich mgr inż. Sebastian Maciołek
ZARZĄD DRÓG I ZIELENI W GDYNI	

- S1a
- S1b
- S1c
- S1d
- S1e
- S1f
- S1g
- S1h
- S1i
- S1j
- S1k
- S1l
- S1m
- S1n
- S1o
- S1p
- S1q
- S1r
- S1s
- S1t
- S1u
- S1v
- S1w
- S1x
- S1y
- S1z
- S2a
- S2b
- S2c
- S2d
- S2e
- S2f
- S2g
- S2h
- S2i
- S2j
- S2k
- S2l
- S2m
- S2n
- S2o
- S2p
- S2q
- S2r
- S2s
- S2t
- S2u
- S2v
- S2w
- S2x
- S2y
- S2z
- S3a
- S3b
- S3c
- S3d
- S3e
- S3f
- S3g
- S3h
- S3i
- S3j
- S3k
- S3l
- S3m
- S3n
- S3o
- S3p
- S3q
- S3r
- S3s
- S3t
- S3u
- S3v
- S3w
- S3x
- S3y
- S3z
- S4a
- S4b
- S4c
- S4d
- S4e
- S4f
- S4g
- S4h
- S4i
- S4j
- S4k
- S4l
- S4m
- S4n
- S4o
- S4p
- S4q
- S4r
- S4s
- S4t
- S4u
- S4v
- S4w
- S4x
- S4y
- S4z
- S5a
- S5b
- S5c
- S5d
- S5e
- S5f
- S5g
- S5h
- S5i
- S5j
- S5k
- S5l
- S5m
- S5n
- S5o
- S5p
- S5q
- S5r
- S5s
- S5t
- S5u
- S5v
- S5w
- S5x
- S5y
- S5z
- S6a
- S6b
- S6c
- S6d
- S6e
- S6f
- S6g
- S6h
- S6i
- S6j
- S6k
- S6l
- S6m
- S6n
- S6o
- S6p
- S6q
- S6r
- S6s
- S6t
- S6u
- S6v
- S6w
- S6x
- S6y
- S6z
- S7a
- S7b
- S7c
- S7d
- S7e
- S7f
- S7g
- S7h
- S7i
- S7j
- S7k
- S7l
- S7m
- S7n
- S7o
- S7p
- S7q
- S7r
- S7s
- S7t
- S7u
- S7v
- S7w
- S7x
- S7y
- S7z
- S8a
- S8b
- S8c
- S8d
- S8e
- S8f
- S8g
- S8h
- S8i
- S8j
- S8k
- S8l
- S8m
- S8n
- S8o
- S8p
- S8q
- S8r
- S8s
- S8t
- S8u
- S8v
- S8w
- S8x
- S8y
- S8z
- S9a
- S9b
- S9c
- S9d
- S9e
- S9f
- S9g
- S9h
- S9i
- S9j
- S9k
- S9l
- S9m
- S9n
- S9o
- S9p
- S9q
- S9r
- S9s
- S9t
- S9u
- S9v
- S9w
- S9x
- S9y
- S9z
- S10a
- S10b
- S10c
- S10d
- S10e
- S10f
- S10g
- S10h
- S10i
- S10j
- S10k
- S10l
- S10m
- S10n
- S10o
- S10p
- S10q
- S10r
- S10s
- S10t
- S10u
- S10v
- S10w
- S10x
- S10y
- S10z

- P1b
- P1c
- P1d
- P1e
- P1f
- P1g
- P1h
- P1i
- P1j
- P1k
- P1l
- P1m
- P1n
- P1o
- P1p
- P1q
- P1r
- P1s
- P1t
- P1u
- P1v
- P1w
- P1x
- P1y
- P1z
- P2a
- P2b
- P2c
- P2d
- P2e
- P2f
- P2g
- P2h
- P2i
- P2j
- P2k
- P2l
- P2m
- P2n
- P2o
- P2p
- P2q
- P2r
- P2s
- P2t
- P2u
- P2v
- P2w
- P2x
- P2y
- P2z
- P3a
- P3b
- P3c
- P3d
- P3e
- P3f
- P3g
- P3h
- P3i
- P3j
- P3k
- P3l
- P3m
- P3n
- P3o
- P3p
- P3q
- P3r
- P3s
- P3t
- P3u
- P3v
- P3w
- P3x
- P3y
- P3z
- P4a
- P4b
- P4c
- P4d
- P4e
- P4f
- P4g
- P4h
- P4i
- P4j
- P4k
- P4l
- P4m
- P4n
- P4o
- P4p
- P4q
- P4r
- P4s
- P4t
- P4u
- P4v
- P4w
- P4x
- P4y
- P4z
- P5a
- P5b
- P5c
- P5d
- P5e
- P5f
- P5g
- P5h
- P5i
- P5j
- P5k
- P5l
- P5m
- P5n
- P5o
- P5p
- P5q
- P5r
- P5s
- P5t
- P5u
- P5v
- P5w
- P5x
- P5y
- P5z
- P6a
- P6b
- P6c
- P6d
- P6e
- P6f
- P6g
- P6h
- P6i
- P6j
- P6k
- P6l
- P6m
- P6n
- P6o
- P6p
- P6q
- P6r
- P6s
- P6t
- P6u
- P6v
- P6w
- P6x
- P6y
- P6z
- P7a
- P7b
- P7c
- P7d
- P7e
- P7f
- P7g
- P7h
- P7i
- P7j
- P7k
- P7l
- P7m
- P7n
- P7o
- P7p
- P7q
- P7r
- P7s
- P7t
- P7u
- P7v
- P7w
- P7x
- P7y
- P7z
- P8a
- P8b
- P8c
- P8d
- P8e
- P8f
- P8g
- P8h
- P8i
- P8j
- P8k
- P8l
- P8m
- P8n
- P8o
- P8p
- P8q
- P8r
- P8s
- P8t
- P8u
- P8v
- P8w
- P8x
- P8y
- P8z
- P9a
- P9b
- P9c
- P9d
- P9e
- P9f
- P9g
- P9h
- P9i
- P9j
- P9k
- P9l
- P9m
- P9n
- P9o
- P9p
- P9q
- P9r
- P9s
- P9t
- P9u
- P9v
- P9w
- P9x
- P9y
- P9z
- P10a
- P10b
- P10c
- P10d
- P10e
- P10f
- P10g
- P10h
- P10i
- P10j
- P10k
- P10l
- P10m
- P10n
- P10o
- P10p
- P10q
- P10r
- P10s
- P10t
- P10u
- P10v
- P10w
- P10x
- P10y
- P10z